



CONSORZIO COOPERATIVE COSTRUZIONI

Divisione lavori
Elementi Statistici 2005

A cura del Servizio Informativo Consortile

29 Giugno 2006





CONSORZIO COOPERATIVE COSTRUZIONI

Divisione Lavori
Elementi statistici 2005

A cura del Servizio Informativo Consortile







CONSORZIO COOPERATIVE COSTRUZIONI

Sommario

Acquisizioni lavori 2005 e Budget 2006	pag. 5
Bandi Pubblici 2003-2005	" 6
Approfondimento Bandi di Costruzione 2003-2005	" 8
Localizzazione territoriale	" 8
Classi di importo	" 11
Stazioni appaltanti	" 11
Specializzazioni	" 11
Linee di tendenza Bandi di Costruzione 2006	" 12
Acquisizioni 2004-2005	" 13
Approfondimento Acquisizioni CCC 2004-2005	" 13
Localizzazione territoriale	" 13
Stazioni appaltanti	" 15
Classi di importo	" 15
Metodi di aggiudicazione	" 15
Linee di tendenza acquisizioni 2006	" 17



ACQUISIZIONI LAVORI 2005 E BUDGET 2006 - Tavola 1

L'attività della Divisione Commerciale Lavori del CCC ha prodotto nel 2005 un'acquisizione complessiva di 1.000,1 milioni di Euro con un incremento del 10,8% rispetto all'acquisito 2004 (902,7 Mln €).

I contratti sottoscritti direttamente dal CCC raggiungono 723,5 milioni (573,7 nel 2004), quelli riconducibili a lavori diretti delle Cooperative calano a 276,6 milioni (329 nel 2004). Dei 1.000,1 milioni formalizzati di acquisizione, 813 sono di pertinenza delle strutture territoriali del CCC; 109,4 sono attribuibili alla struttura centrale, di cui 87,8 tramite Project Financing; 24 provengono dai Clienti nazionali.

L'obiettivo 2005 (880 Mln €) è stato ampiamente raggiunto e superato (+13,7%).

Tavola 1

Aggiornamento al 30/04/2006 - Importi in €/milioni

AREE	CONSUNTIVO 2003	CONSUNTIVO 2004	CONSUNTIVO 2005			BUDGET 2006	CONSUNTIVO 2006
			TERRIT.	CENTR.	PR.FIN		
BOLOGNA	102,1	104,5	158,7			120,0	44,9
MARCHE + ROMAGNA	8,7	25,6	4,8			10,0	0,1
UMBRIA	8,2	8,5	4,7	1,7	6,4	8,0	
PIACENZA	5,5	5,8	8,1			5,0	10,7
PARMA	10,8	11,1	12,7			13,0	7,4
REGGIO EMILIA	42,6	45,2	55,0			47,0	29,4
LIGURIA	28,6	31,8	25,7	1,0	5,0	40,0	15,2
MODENA	54,0	60,6	49,9	12,7		55,0	26,3
FERRARA	25,7	18,6	3,3	2,0		20,0	3,3
TRENTINO ALTO ADIGE	24,6	29,2	20,9	13,2		30,0	10,0
VENETO	56,0	30,2	34,2	2,1		40,0	18,6
TOSCANA	37,9	40,6	27,1	13,9		40,0	5,7
SARDEGNA	3,5	1,0	1,4			5,0	0,6
PIEMONTE - VAL D'AOSTA	85,7	74,7	69,2	4,4		60,0	24,8
LOMBARDIA	130,1	90,4	74,7	7,0	20,0	110,0	28,1
FRIULI VENEZIA GIULIA	12,5	31,8	24,6			20,0	7,6
LAZIO	132,1	158,3	157,0	7,0		160,0	101,8
ABRUZZO	1,9						20,0
MOLISE	3,5						
CAMPANIA	31,1	37,8	47,9	5,5	14,0	70,0	13,2
BASILICATA	0,9	2,7	2,1			7,0	0,2
PUGLIA	0,4	4,5	2,6				0,7
CALABRIA	5,9	16,5				5,0	2,6
SICILIA	38,3	22,5	28,4			25,0	5,6
Totale merc. territoriale	850,5	851,7	813,0	21,6	87,8	860,0	376,7
Merc. nazionale	21,9	51,0	53,7	24,0		60,0	32,0
Totale	872,5	902,7	866,7	45,6	87,8	950,0	408,7

Il Budget 2006 è stato ipotizzato in 950 Mln € e possiamo ragionevolmente stimare che anche il 2006 si chiuderà positivamente, la situazione delle acquisizioni al 30/4/2006 indica infatti 408,7 (43% del budget) milioni di Euro di acquisizioni formalizzate, di cui 285,8 milioni sottoscritti direttamente dal CCC.

Prima di analizzare il risultato CCC del 2005, diamo un'occhiata al mercato di riferimento.

BANDI PUBBLICI 2003-2005 - Tavole 2,3,4

Il positivo risultato della divisione lavori è maturato malgrado un mercato 2005 dei lavori pubblici che ha evidenziato difficoltà ed evidenti contraddizioni.

Tavola 2

Aggiornamento al 30/04/2006 - Importi in €/milioni

TIPOLOGIE DI MERCATO	2003	2004		2005		2006
	importo	importo	var%	importo	var%	importo
TRADIZIONALE COSTRUZIONI	29.840,2	26.597,4	-10,87	24.597,5	-7,52	5.930,7
FINANZA STRUTTURATA	6.697,3	4.434,6	-33,79	8.067,4	81,92	6.807,3
GENERAL CONTRACTOR	3.737,9	8.986,0	140,40	2.581,2	-71,28	1.164,3
GESTIONI-SERVIZI-ALTRO	1.261,5	3.619,5	186,92	6.498,6	79,54	6.710,9
Totale	41.536,9	43.637,5	5,06	41.744,7	-4,34	20.613,2

Il 2005 si è chiuso con un calo di oltre il 4% rispetto al 2004. Il calo è determinato soprattutto dal raffronto con un periodo fortemente influenzato dal bando stretto Messina che non ha avuto paragoni nel 2005 anche se non sono mancate emissioni di grandi bandi relativi al "nuovo mercato", ricordiamo fra tutti:

- il maxi bando (GenContr da 2.511 Mln €) di Metropolitane di Roma per la progettazione e realizzazione della linea C della Metropolitana di Roma.

In generale le emissioni 2005 di general contractor calano però di oltre il 70% in termini di importo.

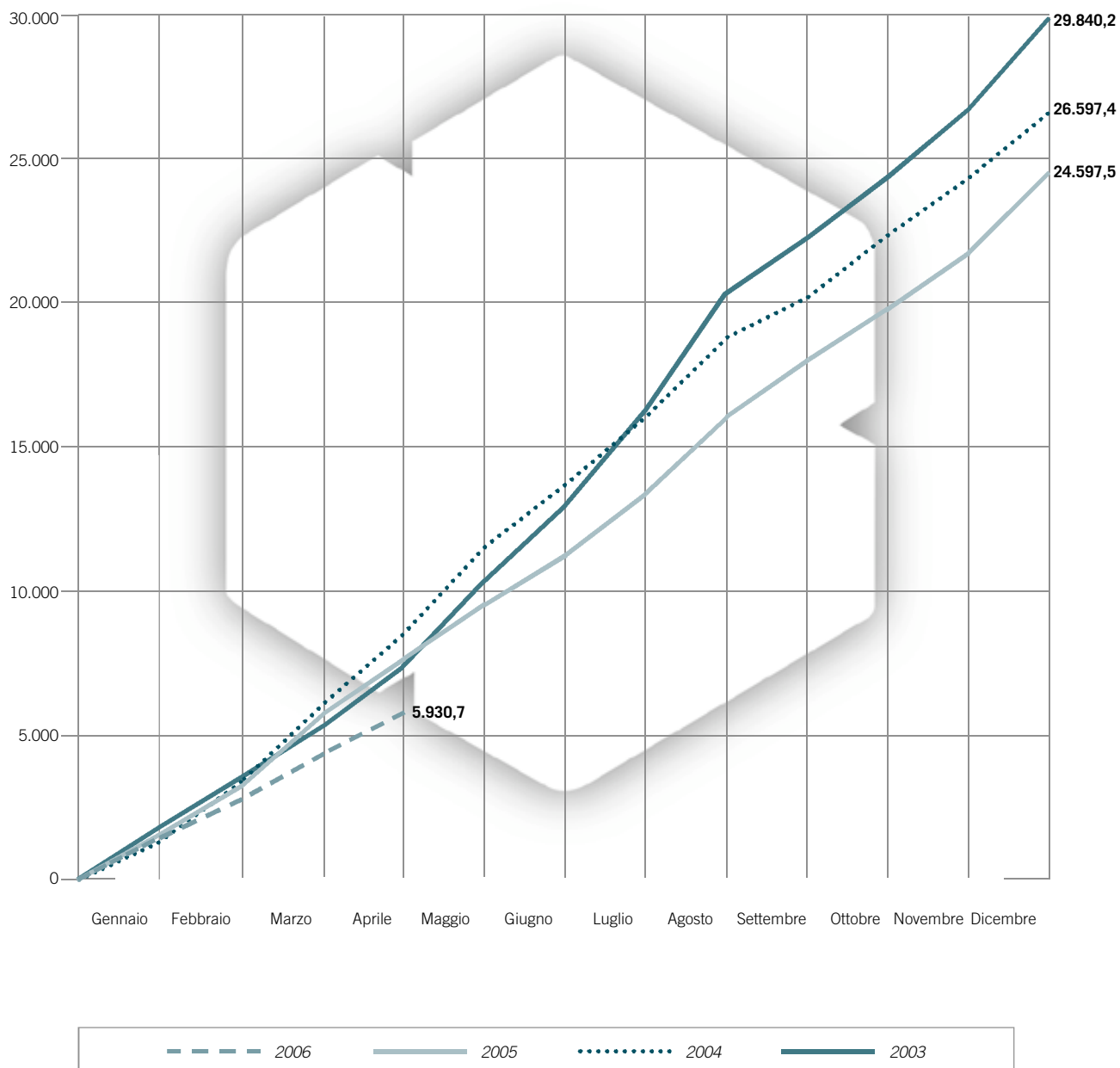
Crescono invece di oltre l'80% le emissioni in project financing (8.067 Mln €) che superano la quota del 19% dell'intero mercato delle costruzioni, fra queste segnaliamo per la loro importanza:

- la concessione di progettazione costruzione e gestione dell'autostrada regionale CR-MN da 762 Mln €;
- i bandi per la ricerca del gestore del servizio idrico dei territori di Trapani (da 590 Mln €) e di Agrigento (502 Mln €);
- la concessione del Comune di Roma della gestione manutenzione e sorveglianza del patrimonio stradale Grande Viabilità di oltre 576 Mln €.

Crescono di quasi l'80% anche le emissioni di bandi relativi a gestioni/servizi in generale che raggiungono i 6.500 Mln €, emerge, fra questi, il maxibando del CNIPA per un Sistema Pubblico di Connettività da 1.200 Mln €.

Tavola 3

Aggiornamento al 30/04/2006 - Importi in €/milioni



Ma è esaminando le emissioni 2005 relative al mercato tradizionale delle costruzioni che risaltano gli aspetti negativi. I bandi ammontano a 24.597 Mln € con un calo di quasi l'8% rispetto al 2004, ricordiamo fra l'altro che il 2004 è stata la prima volta, dal 1997, che si era verificato un ridimensionamento nel mercato tradizionale pubblico.

Il calo quest'anno si è accentuato malgrado non siano mancate emissioni rilevanti come:

- i lotti della variante di valico tratto La Quercia-Badia Nuova (BO), appalto integrato di Autostrade per l'Italia di 452 Mln €;
- l'altra sede della Regione Lombardia, appalto integrato di quasi 234 Mln € (Infrastrutture Lombarde);
- il raddoppio tratta linea ferroviaria Caserta-Foggia, appalto integrato di 233 Mln € (Italferr).

Tavola 4

Aggiornamento al 30/04/2006 - Importi in €/milioni

MESI	TOTALI					FINANZ.COSTRUZIONI			
	2003	2004	2005	2006	2006/2005	2004	2005	2006	2006/2005
GENNAIO	1.849,4	1.670,9	1.814,1	4.428,7	244 %	1.371,1	1.368,5	1.484,0	108 %
FEBBRAIO	2.091,2	2.597,0	5.013,9	3.042,3	61 %	2.198,4	1.918,1	1.485,2	77 %
MARZO	2.543,9	3.726,7	3.182,5	2.821,7	89 %	2.599,4	2.320,4	1.436,5	62 %
APRILE	3.361,7	7.714,6	4.679,2	10.320,6	221 %	2.453,1	2.006,5	1.525,0	76 %
MAGGIO	3.985,9	4.473,1	4.596,0			2.954,3	1.911,9		
GIUGNO	3.301,8	2.770,1	2.919,4			2.196,1	1.708,0		
LUGLIO	5.766,8	3.677,1	2.881,3			2.300,6	2.363,4		
AGOSTO	6.920,1	4.074,8	3.956,5			2.816,1	2.564,8		
SETTEMBRE	1.946,8	2.138,2	2.557,4			1.327,1	1.879,3		
OTTOBRE	3.193,1	2.643,2	2.540,8			2.019,6	1.667,5		
NOVEMBRE	2.772,7	5.515,3	2.780,0			2.036,1	2.174,9		
DICEMBRE	3.803,5	2.636,5	4.823,6			2.352,6	2.714,1		
Totale 4 mesi	9.846,2	15.709,2	14.689,7	20.613,2	140%	8.622,0	7.613,6	5.930,7	78%
Totale 12 mesi	41.536,9	43.637,5	41.744,7			26.597,4	24.597,5		
Trend annuo	100 %	105 %	101 %	209 %					
Base 2003 = 100 %									

APPROFONDIMENTO BANDI DI COSTRUZIONE 2003-2005

TAVOLE 4,5,6,7

Gli aspetti negativi del mercato tradizionale 2005 sono molteplici:

- fatta eccezione per Luglio, Settembre Novembre e Dicembre le emissioni sono sempre state inferiori agli stessi mesi dell'anno precedente.

● LOCALIZZAZIONE TERRITORIALE

A parte poche regioni (Liguria, Trentino, Molise e Campania) il calo è diffuso in tutte le aree con punte del - 40% in Piemonte, - 19% in Puglia ed in Emilia Romagna dove, fra l'altro, l'incremento della provincia di Bologna è interamente causato dalla emissione di Agosto dei lotti della variante di valico. Da notare anche che l'emissione di bandi nelle regioni del Nord è stata nel 2005 pari al 35,7% (- 8 punti in 3 anni) rispetto al 38,7% emesso nel Sud/Isole (+ 8 punti in 3 anni).

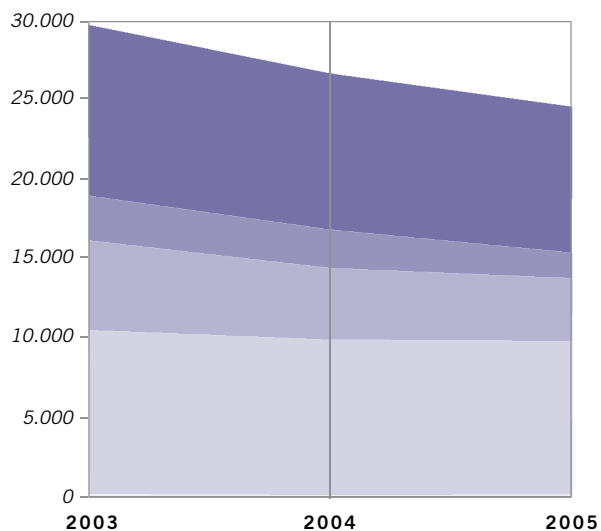
Tavola 5

Importi in €/milioni

AREE	1-TOTALE ANNUO BANDI PUBBLICATI			2-BANDI FINANZIATI DI SOLA COSTRUZIONE		
	2003	2004	2005	2004	2005	2005/04
PIACENZA	84,4	88,5	118,1	87,2	111,2	127 %
PARMA	218,4	451,1	402,4	396,7	206,8	56 %
REGGIO EMILIA	247,3	178,8	203,6	175,5	127,9	73 %
MODENA	872,9	301,8	252,0	262,6	215,9	82 %
BOLOGNA	657,7	919,4	1.118,3	864,8	898,6	104 %
FERRARA	200,4	280,7	107,6	131,5	96,4	73 %
RAVENNA	202,1	229,3	189,6	209,0	171,6	82 %
FORLI/RIMINI	350,4	390,2	286,4	346,9	161,5	47 %
EMILIA ROMAGNA	2.833,7	2.839,9	2.678,0	2.447,2	1.989,8	81 %
PIEMONTE	5.449,6	3.978,5	2.249,0	3.175,5	1.894,4	60 %
LIGURIA	951,2	1.366,1	1.037,0	664,9	728,4	110 %
LOMBARDIA	4.013,8	4.560,4	6.281,8	3.577,6	3.592,9	100 %
TRENTINO	781,5	675,2	803,2	599,6	730,6	122 %
FRIULI	399,8	332,2	368,1	277,2	238,0	86 %
VENETO	3.426,0	2.761,7	2.399,1	1.656,7	1.587,3	96 %
TOSCANA	2.526,2	1.641,2	2.202,9	1.419,6	1.465,8	103 %
UMBRIA	372,4	1.273,6	391,4	519,1	345,8	67 %
MARCHE	686,7	1.663,0	574,9	417,1	387,6	93 %
ABRUZZO	591,0	717,9	863,7	503,1	472,8	94 %
MOLISE	146,8	177,1	275,8	158,7	238,4	150 %
LAZIO	4.608,0	2.859,3	6.166,2	1.999,7	2.084,9	104 %
CAMPANIA	3.300,7	4.454,1	4.123,5	2.686,4	3.188,8	119 %
PUGLIA	1.960,3	1.686,0	1.893,1	1.450,7	1.174,4	81 %
BASILICATA	452,9	381,7	436,1	341,6	344,3	101 %
CALABRIA	2.500,9	2.622,2	1.115,1	1.279,7	976,8	76 %
SICILIA	4.059,3	3.478,8	4.418,5	2.091,5	2.150,4	103 %
SARDEGNA	1.579,9	1.542,0	1.056,6	1.329,0	968,2	73 %
ALTRE REGIONI	37.807,2	36.170,8	36.656,0	24.147,6	22.569,8	93 %
LOCALIZZ. VARIE	896,0	4.626,8	2.410,7	2,6	37,9	1432 %
TOTALE ITALIA	41.536,9	43.637,5	41.744,7	26.597,4	24.597,5	92 %
IMPORTO MEDIO MENSILE	3.461,4	3.636,5	3.478,7	2.216,5	2.049,8	

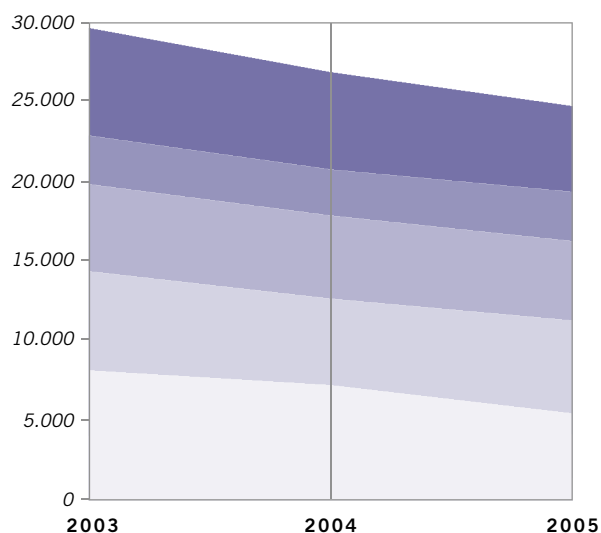
BANDI MERCATO TRADIZIONALE DI COSTRUZIONE - Evoluzione dei parametri statistici 2003-2005 - Tavola 6

Localizzazione territoriale



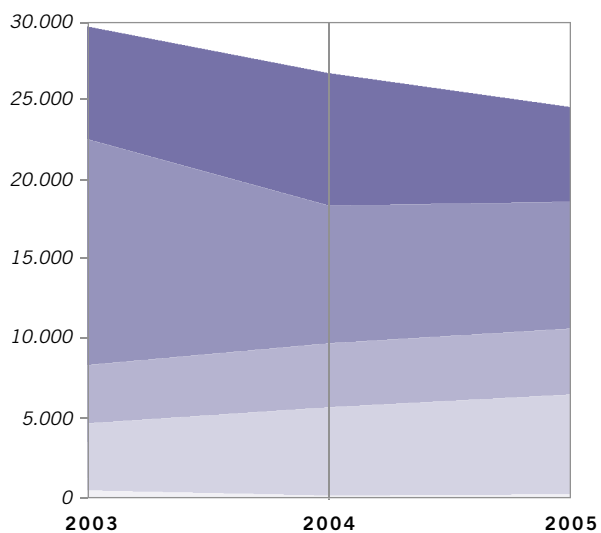
- Nord
- Emilia-Romagna
- Centro
- Sud e Isole
- Territorio Nazionale

Classi di importo



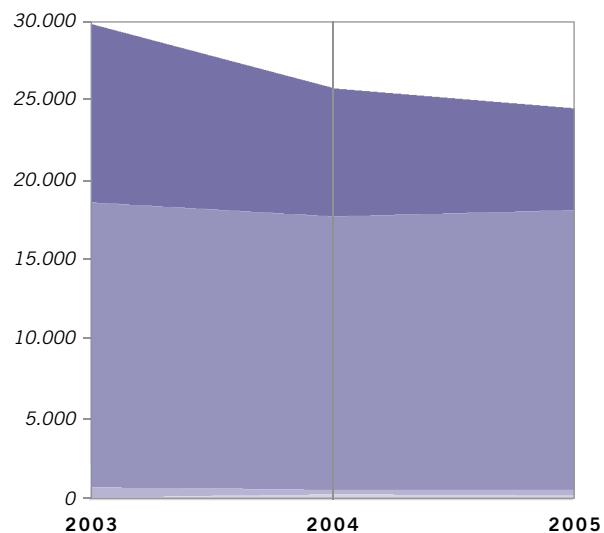
- Fino a 0,8 €/mln
- Da 0,8 a 1,5 €/mln
- Da 1,5 a 5 €/mln
- Da 5 a 26 €/mln
- Oltre 26 €/mln

Stazioni appaltanti



- Enti nazionali
- Comuni
- Reg., Prov., U.S.L.
- Altri enti locali
- Coop.e privati

Metodi di aggiudicazione



- Licitazione privata
- Asta
- Appalto concorso
- Trattativa privata

- **CLASSI DI IMPORTO**

Il calo è generalizzato in tutte le fasce, eccetto quella da 1,5 a 26 Mln € praticamente stazionaria, mentre crolla di oltre il 20% l'emissione di bandi oltre i 26 Mln €.

- **STAZIONI APPALTANTI**

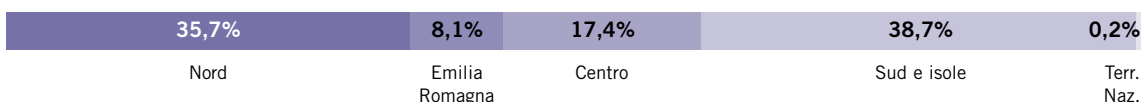
Cala l'emissione degli enti grande viabilità in generale (crollo Anas dell'81,4%); calano di oltre il 25% le ferrovie; continua il calo di emissione da parte dei comuni (-4,1%); calano anche province ed aziende sanitarie; solo gli enti locali minori presentano un incremento. Complessivamente nel 2005 gli enti nazionali hanno rappresentato solo il 25,3% (-6,6 punti % rispetto al 2004) e gli enti territoriali il 74,7%.

- **SPECIALIZZAZIONI**

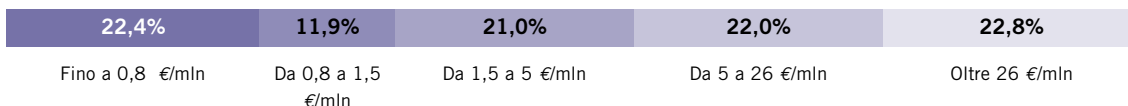
Recuperano i lavori edili (41,3% contro il 34,6% del 2004) rispetto al crollo (-16,3%) dei lavori infrastrutturali (51,2% contro il 56,6% del 2004).

BANDI MERCATO TRADIZIONALE DI COSTRUZIONI - Incidenze percentuali 2005 - Tavola 7

Localizzazione territoriale



Classi di importo



Stazioni Appaltanti



Metodi di aggiudicazione



Il mercato pubblico aveva incominciato ad evidenziare le prime difficoltà durante il 2004, nel 2005 le difficoltà si sono accentuate ed i dati dei primi quattro mesi 2006 fanno prevedere un mercato pubblico molto critico per l'anno in corso.

LINEE DI TENDENZA BANDI DI COSTRUZIONE 2006 - Tavole 2,3,4,5

Il mercato dei lavori pubblici evidenzia complessivamente, al 30 Aprile 2006, una crescita di oltre il 40% rispetto allo stesso periodo del 2005. L'incremento è determinato soprattutto dal mercato delle gestioni/servizi, aumentato di oltre il 700%, e dai bandi di finanza strutturata (+82% rispetto al 2005). Alcune di queste emissioni sono eccezionalmente rilevanti, ci riferiamo in special modo:

- al maxi bando (Serv da 4.406 Mln €) del Commissario Emergenza Rifiuti, pubblicato in Aprile, per il trattamento e lo smaltimento per 20 anni dei rifiuti regione Campania;
- al maxi bando (Fin ricerca promotore da 2.860 Mln €) di Roma Metropolitane, sempre pubblicato in Aprile, per la progettazione e realizzazione della linea D della Metropolitana di Roma.
- al bando di Gennaio per la ricerca del gestore del servizio idrico del territorio di Palermo (1.261 Mln €);
- al Fin ricerca promotore di Infrastrutture Lombarde (969 Mln €) per l'autostrada regionale direttrice Broni/Pavia/Mortara pubblicato in Febbraio.

Calano complessivamente le emissioni per general contractor (-53%), per ora il 2006 si limita a 2 emissioni:

- il bando (GenContr da 913 Mln €) di Italferr, pubblicato in Gennaio, per il passante ferroviario A.V. nodo di Firenze;
- il bando (GenContr da 251 Mln €) di Anas per il 1° lotto raccordo auto-stradale A4/Val Trompia. Continua, per il terzo anno consecutivo, il calo delle emissioni relative al mercato tradizionale delle costruzioni che presenta al 30 Aprile un allarmante -22%. I bandi ammontano a 5.931 Mln € e rappresentano (al 30/04) appena il 29% del mercato pubblico in generale. Si evidenzia un unico bando con emissione oltre i 100 Mln €:
- ci riferiamo all'appalto integrato da 141 Mln € del nuovo ospedale in località Librino (CT) pubblicato in Febbraio.

Complessivamente la situazione al 30 Aprile 2006 è estremamente negativa:

- temporalità: fatta eccezione per Gennaio le emissioni sono sempre state notevolmente inferiori agli stessi mesi dell'anno precedente, evidenziando sempre un dato complessivo mensile intorno ai 1.400/1.500 Mln €;
- territorialità: a parte Trentino e Friuli il calo è esteso a tutte le regioni. Le regioni a maggiore emissione risultano la Lombardia con 884 Mln € e con un calo del "solo 11%" e la Campania con 744 Mln € ed un calo del 12%. Fra le regioni del Nord particolarmente preoccupante il -57% che evidenzia l'Emilia Romagna. Nel Centro il Lazio presenta un'emissione di neanche 400 Mln € e, risultando praticamente azzerato il mercato pubblico in Umbria, Marche, Abruzzo e Molise, si arriva ad una rappresentatività territoriale del centro di appena il 13,8% (-5 punti in 3 anni);
- classi d'importo: a parte le emissioni inferiori agli 800 mila Euro in calo del solo 0,6% e che rappresentano oggi oltre il 30% dell'intero mercato, per tutte le altre fasce il calo si presenta sempre superiore al -10% per arrivare al -70% dell'emissione di bandi oltre i 26 Mln € (che rappresentano oggi solo l'8% rispetto al 27% del 2003);
- stazioni appaltanti: crollano l'emissione degli enti nazionali (soprattutto soc. gest. ferrovie ed enti grande viabilità) che si portano a neanche il 13% dell'intero mercato tradizionale costruzioni; gli enti territoriali vedono quindi aumentare la loro rappresentatività fino ad oltre l'87% (teniamo conto che la somma di comuni, province, USL ed enti locali minori arriva al 74,2% dell'intero mercato tradizionale costruzioni);
- specializzazioni: continua l'incremento dei lavori edili (46,3% contro il 34,6% del 2004) rispetto al grande crollo dei lavori infrastrutturali (44,8% contro il 56,6% del 2004).

ACQUISIZIONI 2004-2005 - Tavola 11, 8

Passiamo adesso ad esaminare più analiticamente il risultato delle acquisizioni 2005.

Anche quest'anno le acquisizioni hanno evidenziato per tutto l'anno un andamento estremamente positivo fino al superamento dei 1.000 milioni di euro di Dicembre, con una media mensile delle acquisizioni 2005 di 83,3 Mln € (in netto aumento rispetto ai 75,2 Mln € del 2004). Parliamo di quasi 260 lavori, di cui 136 acquisti direttamente dal Consorzio Cooperative Costruzioni. Evidenziamo di seguito solo alcune delle più significative aggiudicazioni CCC del 2005.

- Com. Firenze: prog. costruzione e gestione tramvia Firenze-Scandicci (FI).
- Az. Osp. Niguarda: conc. costruzione e gestione riqualificazione ospedale Niguarda (MI).
- Autostrade Italia: lotto 5B variante di valico Sasso Marconi-Barberino (BO-FI).
- Enia: manut. ordinaria e straordinaria impianti ed edifici aziendali (RE).
- Regione Lazio: costruzione 2° lotto variante tratto Prossedi-Latina (LT).
- Grandi Stazioni: adeguamento funzionale Stazione Ferroviaria Napoli (NA).

Tavola 8

Aggiornamento al 30/04/2006 - Importi in €/milioni

Gruppi di aree	Acquis. 2004	Budget 2005	Acquis. 2005	% su Acquis. 2004	Budget 2006	Acquis. 2006	% su Budget 2006
EMILIA-ROMAGNA	271,3	270,0	307,2	113,23%	270,0	122,1	45,22%
NORD	288,1	297,0	302,1	104,86%	300,0	104,3	34,77%
CENTRO	207,4	178,0	211,4	101,93%	208,0	127,5	61,29%
SUD	61,5	53,0	71,9	116,91%	82,0	16,6	20,24%
ISOLE	23,5	32,0	29,8	126,81%	30,0	6,2	20,67%
TOT. MERC. TERRIT.	851,7	830,0	922,4	108,31%	890,0	376,7	42,33%
MERC.NAZIONALE	51,0	50,0	77,7	152,35%	60,0	32,0	53,33%
TOTALE	902,7	880,0	1000,1	110,80%	950,0	408,7	43,02%

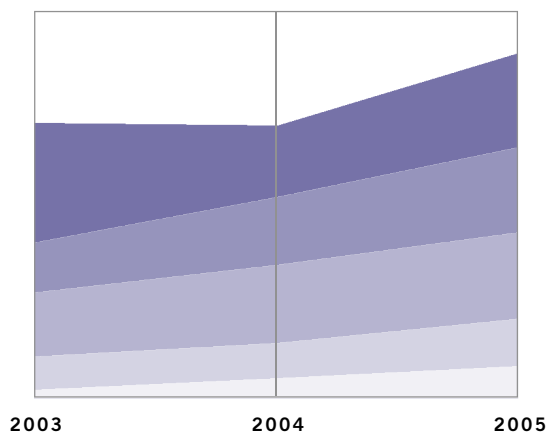
APPROFONDIMENTO ACQUISIZIONI 2004-2005 - TAVOLE 8, 9, 10.

● LOCALIZZAZIONE TERRITORIALE

La suddivisione per macroaree territoriali evidenzia nel 2005 risultati particolarmente positivi per il Mercato Nazionale (+52,4%), le Isole (+26,8%), il Sud (+16,9%) e l'Emilia Romagna (+13,2%). In consolidamento dei dati raggiunti nel 2004 risultano il Nord (+4,9%) ed il Centro (+1,9%).

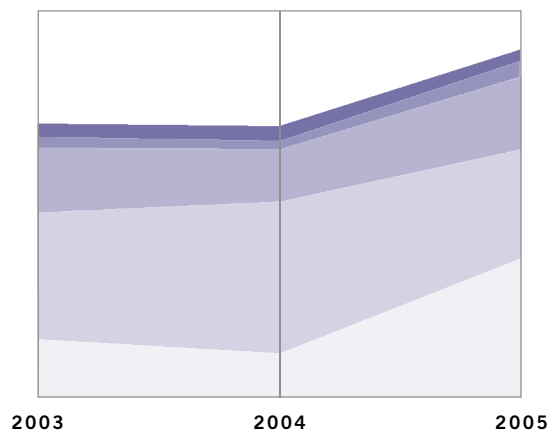
ACQUISIZIONI TOTALI CCC - Evoluzione parametri statistici 2003-2005 - Tavola 9

Localizzazione territoriale



- Nord
- Emilia Romagna
- Centro
- Sud e isole
- Territorio Nazionale

Classi di importo



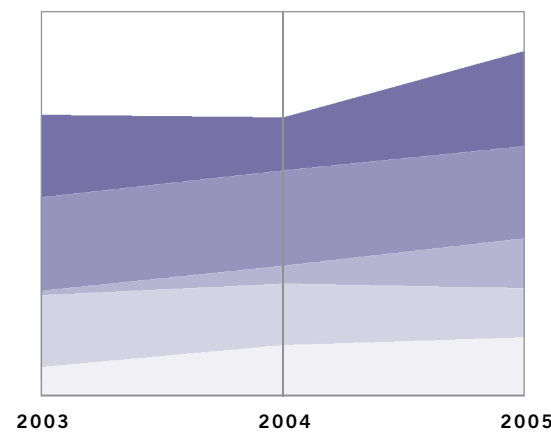
- Fino a 0,8 €/mln
- Da 0,8 a 1,5 €/mln
- Da 1,5 a 5 €/mln
- Da 5 a 26 €/mln
- Oltre 26 €/mln

Stazioni appaltanti



- Enti Nazionali
- Comuni
- Reg., Prov., U.S.L.
- Altri enti locali
- Coop. e privati

Metodi di aggiudicazione



- Licitazione privata
- Asta
- Appalto concorso
- Trattativa Privata
- Atti Aggiuntivi

- **CLASSI DI IMPORTO**

Le acquisizioni da gare sotto i 5 Mln € rappresentano il 26% nel 2005 (29% nel 2004). Del 74% oltre i 5 Mln € il 40% è ascrivibile alla fascia sopra i 26 Mln €.

- **STAZIONI APPALTANTI**

Aumentano del 463% le acquisizioni da Ferrovie, del 7,3% quelle da Altri Enti Locali e del 2,3% quelle da Aziende Sanitarie; calano invece del 34% le acquisizioni dai Comuni che si erano molto incrementate nel 2004. Complessivamente gli Enti Nazionali crescono del 66,7% e passano al 31% mentre gli Enti Locali, in crescita del “solo” 14,1%, calano al 69%. Crescono del 26% le acquisizioni dalla cooperazione ed enti privati.

- **METODI DI AGGIUDICAZIONE**

Ugualmente divise (30%) tra licitazione ed asta le acquisizioni in gara del CCC, raddoppiano le acquisizioni tramite appalto concorso, crescono del 17% gli atti aggiuntivi su lavori acquisiti precedentemente (16,6% del totale).

TOTALE ACQUISIZIONI FORMALIZZATE 2005 riferibili a CCC - dati statistici - Tavola 10

Localizzazione territoriale

28,3%	23,4%	27,5%	11,1%	9,7%
Nord	Emilia Romagna	Centro	Sud e isole	Territorio Nazionale

Classi di importo

4,4%	3,9%	18,3%	33,9%	39,5%
Fino a 0,8 €/mln	Da 0,8 a 1,5 €/mln	Da 1,5 a 5 €/mln	Da 5 a 26 €/mln	Oltre 26 €/mln

Stazioni Appaltanti

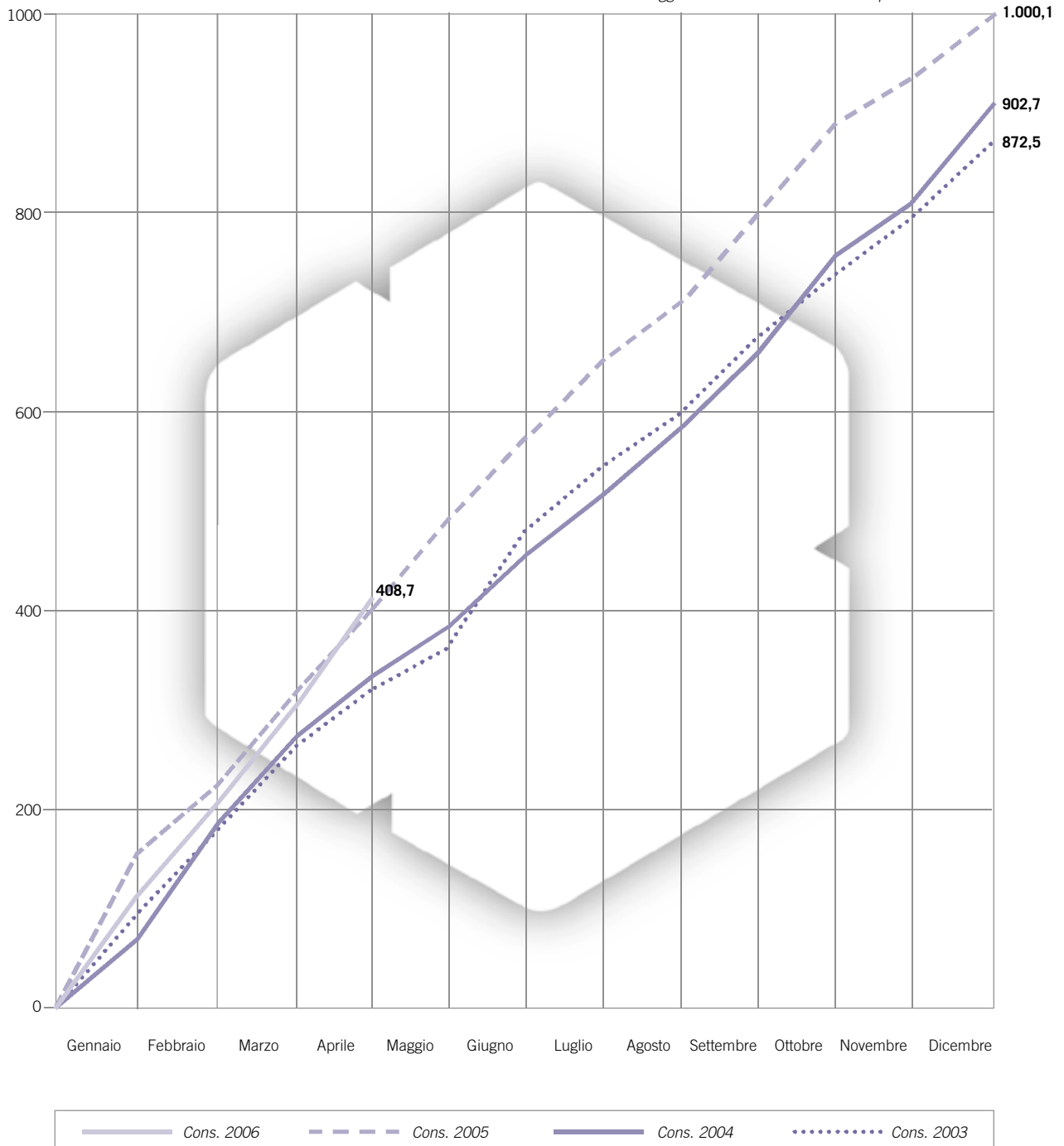
31,0%	8,7%	23,1%	29,6%	7,7%
Enti nazionali	Comuni	Reg.,Prov.,U.S.L.	Altri enti locali	Coop.e privati

Metodi di aggiudicazione

30,0%	30,3%	7,7%	15,4%	16,6%
Licitazione privata	Asta	Appalto Concorso	Trattative Priv.	Atti aggiuntivi

Tavola 11

Aggiornamento al 30/04/2006 - Importi in €/milioni



LINEE DI TENDENZA ACQUISIZIONI 2006 - Tavole 11, 8.

L'andamento delle acquisizioni 2006 si segnala anche quest'anno buono con un risultato raggiunto alla fine di aprile di 408,7 Mln €.

Parliamo per adesso di 92 lavori, di cui 40 acquisiti direttamente dal Consorzio Cooperative Costruzioni e fra i quali ricordiamo alcuni lavori estremamente significativi come:

- general contractor Linea C Metropolitana Roma (RM);
- completamento complesso "Città Osped. Avellino" (2° lotto, 2° stralcio) (AV);
- restauro complesso musei Uffizi (FI).

Stando ai lavori vinti e formalizzati l'analisi al 30/4/2006 evidenzia come, rispetto ad un budget di 270 Mln €, l'Emilia Romagna ne ricopra già oltre il 45% con 122,1 Mln €, il Nord sia in linea con il budget con 104,3 Mln €, il Centro raggiunga il 61% con 127,5 Mln € ed il Mercato Nazionale superi il 53% con 32 Mln €.

Il risultato complessivo di 408,7 Mln € garantisce il 43% del Budget 2006.



CONSORZIO COOPERATIVE COSTRUZIONI

Sede legale:

via della Cooperazione, 30
40129 Bologna
Tel. 051/4198.811
Fax 051/4198.888

Sede commerciale:

via della Cooperazione, 17
40129 Bologna
Tel. 051/4198.811
Fax 051/326535

E-mail: ccc@ccc-acam.it
<http://www.ccc-acam.it>