



CONSORZIO COOPERATIVE COSTRUZIONI

Divisione Lavori

Elementi Statistici 2006

A cura del Servizio Informativo Consortile



SOMMARIO

Acquisizioni lavori 2006 e Budget 2007	pag.	5
Bandi Pubblici 2004-2006	“	6
Approfondimento Bandi di Costruzione 2004-2006	“	8
Localizzazione territoriale	“	8
Classi di importo	“	11
Stazioni appaltanti	“	11
Specializzazioni	“	11
Linee di tendenza Bandi di Costruzione 2007	“	12
Acquisizioni 2005-2006	“	13
Approfondimento Acquisizioni CCC 2005-2006	“	13
Localizzazione territoriale	“	13
Classi di importo	“	15
Stazioni appaltanti	“	15
Metodi di aggiudicazione	“	15
Linee di tendenza acquisizioni 2007	“	17



ACQUISIZIONI LAVORI 2006 E BUDGET 2007 – Tavola 1

L'attività della Divisione Commerciale Lavori del CCC ha prodotto nel 2006 un'acquisizione complessiva di 1.023,4 milioni di Euro con un incremento del 2,3% rispetto all'acquisito 2005 (1.000,1 Mln €).

I contratti sottoscritti direttamente dal CCC raggiungono 750,8 milioni (723,5 nel 2005), quelli riconducibili a lavori diretti delle Cooperative calano a 272,6 milioni (276,6 nel 2005).

Dei 1.023,4 milioni formalizzati di acquisizione, 856 sono di pertinenza delle strutture territoriali del CCC; 159 sono attribuibili alla struttura centrale, di cui 64,9 tramite Project Financing; 8 provengono dai Clienti nazionali

L'obiettivo 2006 (950 Mln €) è stato ampiamente raggiunto e superato (+7,7%).

Tavola 1

Aggiornamento al 30/04/2007 - Importi in €/milioni

AREE	CONSUNTIVO 2004	CONSUNTIVO 2005	CONSUNTIVO 2006				BUDGET 2007	CONSUNTIVO 2007
			TERRIT.	CENTR.	PR.FIN	TOTALE		
BOLOGNA	104,5	158,7	130,9		8,1	139,0	130,0	69,2
MARCHE + ROMAGNA	25,6	4,8	2,7			2,7	10,0	
UMBRIA	8,5	6,4	1,7			1,7	5,0	1,9
PIACENZA	5,8	8,1	11,5			11,5	5,0	0,1
PARMA	11,1	12,7	12,9			12,9	13,0	2,3
REGGIO EMILIA	45,2	55,0	44,1	4,0		48,1	47,0	18,4
LIGURIA	31,8	31,8	32,9	0,4	6,5	39,8	35,0	14,9
MODENA	60,6	62,6	47,7		12,7	60,4	60,0	25,0
FERRARA	18,6	5,3	6,3	7,8		14,1	25,0	2,8
TRENTINO ALTO ADIGE	29,2	34,1	28,7		13,6	42,3	30,0	14,7
VENETO	30,2	36,4	34,7		5,9	40,6	40,0	22,3
TOSCANA	40,5	41,0	34,4		7,5	41,9	45,0	10,3
SARDEGNA	1,0	1,4	0,6			0,6	5,0	
PIEMONTE - V. D'AOSTA	74,7	73,6	62,0		0,3	62,3	60,0	25,9
LOMBARDIA	90,4	101,7	108,1		2,3	110,5	120,0	34,0
FRIULI VENEZIA GIULIA	31,8	24,6	30,1	9,7		39,8	20,0	15,6
LAZIO	158,3	164,0	183,5		7,9	191,4	130,0	64,4
ABRUZZO			20,5			20,5	30,0	32,6
MOLISE								20,1
CAMPANIA	37,8	67,3	29,8	19,2		49,0	70,0	6,1
BASILICATA	2,7	2,1	0,2			0,2	7,0	1,3
PUGLIA	4,5	2,6	11,3			11,3		1,6
CALABRIA	16,5		2,6			2,6	3,0	1,4
SICILIA	22,5	28,4	19,3	7,0		26,3	30,0	4,6
Totale merc.territoriale	851,7	922,4	856,2	48,0	64,9	969,0	920,0	389,3
Merc. nazionale	51,0	77,7	8,1	46,3		54,4	80,0	12,0
Totale	902,7	1.000,1	864,3	94,3	64,9	1.023,4	1.000,0	401,3

Il Budget 2007 è stato ipotizzato in 1.000 Mln € ed il risultato al 30/4/2007 si presenta positivo con 401,3 (40,1% del budget) milioni di Euro di acquisizioni formalizzate, di cui 289,5 milioni sottoscritti direttamente dal CCC.

Prima di analizzare il risultato CCC del 2006, diamo un'occhiata al mercato di riferimento.

BANDI PUBBLICI 2004-2006 – Tavole 2, 3, 4

Il positivo risultato della divisione lavori è, anche quest'anno, maturato malgrado un mercato 2006 dei lavori pubblici che ha mostrato evidenti difficoltà.

Tavola 2

Aggiornamento al 30/04/2007 - Importi in €/milioni

TIPOLOGIA DI MERCATO	2004	2005		2006		2007
	importo	importo	var %	importo	var %	importo
TRADIZIONALE COSTRUZIONI	26.597,4	24.597,5	-7,52	19.304,6	-21,52	6.367,8
FINANZA STRUTTURATA	5.260,6	7.900,2	50,18	14.902,9	88,64	2.061,7
GENERAL CONTRACTOR	8.630,4	2.581,2	-70,09	1.813,0	-29,76	287,2
GESTIONI-SERVIZI-ALTRO	3.149,1	6.665,8	111,67	10.022,2	50,35	2.474,7
Totale	43.637,5	41.744,7	-4,34	46.042,7	10,30	11.191,5

Secondo i dati di cui dispone il Consorzio Cooperative Costruzioni il mercato dei bandi di appalti pubblici ha fatto rilevare complessivamente nel 2006 una crescita del 10,3% rispetto al 2005.

L'incremento è determinato dai bandi di finanza strutturata (+50% rispetto al 2005) e dal mercato delle gestioni/servizi, aumentato di quasi il 112%. Alcune di queste emissioni sono eccezionalmente rilevanti, ci riferiamo in special modo:

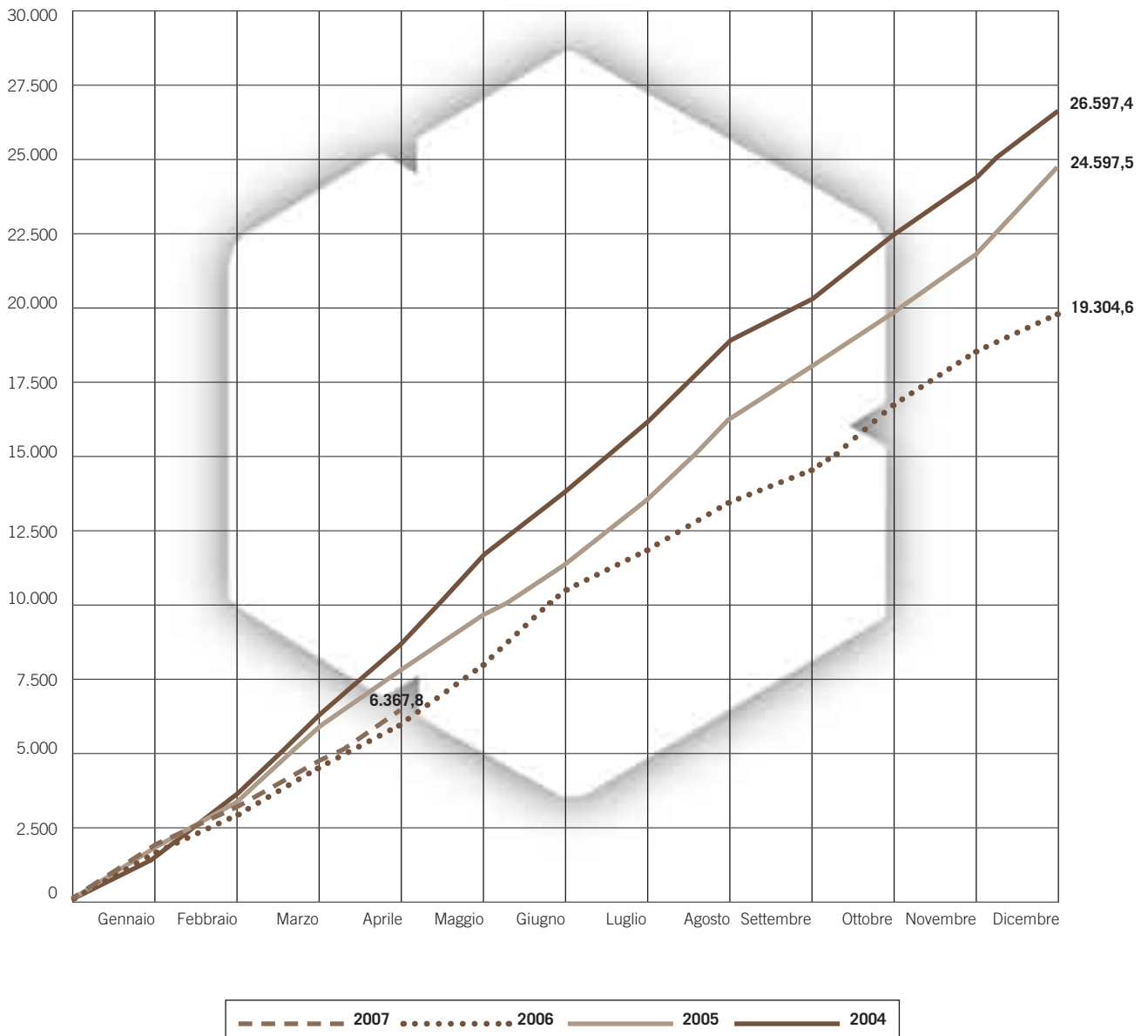
- al maxi bando (Serv da 4.406 Mln €) del Commissario Emergenza Rifiuti, pubblicato in Aprile, per il trattamento e lo smaltimento per 20 anni dei rifiuti regione Campania, andato deserto, ripresentato in Agosto ed annullato in Ottobre;
- al maxi bando (Fin ricerca promotore da 2.860 Mln €) di Roma Metropolitane, sempre pubblicato in Aprile, per la progettazione e realizzazione della linea D della Metropolitana di Roma;
- al maxi bando (Fin ricerca promotore da 2.155 Mln €) della Regione Veneto, pubblicato in Ottobre, per la progettazione, realizzazione e gestione della superstrada a pedaggio Pedemontana Veneta;
- al maxi bando (Fin ricerca promotore da 1.700 Mln € ma finanziato solo per la 1° tratta da 788 mln €) del Comune di Milano, pubblicato in Giugno, per la progettazione e realizzazione della linea 4 della Metropolitana di Milano;
- al bando di Gennaio per la ricerca del gestore del servizio idrico del territorio di Palermo (1.261 Mln €);
- al Fin ricerca promotore della Regione Emilia Romagna (1.100 Mln €) per l'autostrada regionale Cispadana pubblicato in Luglio;
- al Fin ricerca promotore di Infrastrutture Lombarde (969 Mln €) per l'autostrada regionale direttrice Broni/Pavia/Mortara pubblicato in Febbraio.

Sono calate le emissioni per general contractor (-70%), con l'ultima emissione di Settembre abbiamo avuto un totale di 3 emissioni:

- il bando (GenContr da 913 Mln €) di Italferr, pubblicato in Gennaio, per il passante ferroviario A.V. nodo di Firenze;
- il bando (GenContr da 448 Mln €) Anas di Settembre per la SS 640 "Di Porto Empedocle" - Itinerario Agrigento – Caltanissetta;
- il bando (GenContr da 251 Mln €) Anas di Marzo per il 1° lotto raccordo autostradale A4/Val Trompia.

Tavola 3

Aggiornamento al 30/04/2007 - Importi in €/milioni



Continua, per il terzo anno consecutivo, il calo delle emissioni relative al mercato tradizionale delle costruzioni che ha presentato complessivamente a Dicembre un allarmante -21,5%. I bandi tradizionali hanno raggiunto appena 19.304 Mln € e rappresentano nel 2006 solo il 41,9% del mercato pubblico in generale (-30 punti % rispetto al 2003). Pochi i bandi con emissione sui 100 Mln €, tutti pubblicati entro Luglio:

- appalto integrato da 141 Mln € del nuovo ospedale in località Librino (CT) pubblicato in Febbraio;
- ampliamento terza corsia tratto Rimini Nord-Pedaso di Autostrade da 118 Mln € pubblicato in Luglio;
- bando di 105 Mln € di manutenzione impianti dell'Ospedale di Modena sempre pubblicato in Luglio;
- bando di 99 Mln € del tratto della linea 1 Metropolitana automatica di Torino pubblicato in Giugno;
- la chiusura dell'anello ferroviario di Palermo di 97 Mln €, appalto integrato pubblicato in Giugno da Italferr.

Tavola 4

Aggiornamento al 30/04/2007 - Importi in €/milioni

MESI	TOTALI					FINANZ.COSTRUZIONI			
	2004	2005	2006	2007	2007/2006	2005	2006	2007	2007/2006
GENNAIO	1.670,9	1.814,1	4.340,8	2.344,1	54 %	1.368,5	1.483,2	1.870,9	126 %
FEBBRAIO	2.597,0	5.013,9	3.016,3	2.200,0	73 %	1.918,1	1.456,2	1.130,6	78 %
MARZO	3.726,7	3.182,5	2.777,7	2.383,1	86 %	2.320,4	1.485,3	1.860,7	125 %
APRILE	7.714,6	4.679,2	10.255,2	4.264,4	42 %	2.006,5	1.498,2	1.505,6	101 %
MAGGIO	4.473,1	4.596,0	3.275,3			1.911,9	1.677,0		
GIUGNO	2.770,1	2.919,4	5.777,4			1.708,0	2.601,6		
LUGLIO	3.677,1	2.881,3	3.608,9			2.363,4	1.623,9		
AGOSTO	4.074,8	3.956,5	1.489,7			2.564,8	1.137,9		
SETTEMBRE	2.138,2	2.557,4	1.781,7			1.879,3	1.105,9		
OTTOBRE	2.643,2	2.540,8	5.322,4			1.667,5	1.828,2		
NOVEMBRE	5.515,3	2.780,0	2.224,3			2.174,9	1.660,0		
DICEMBRE	2.636,5	4.823,6	2.172,9			2.714,1	1.747,2		
Totale 4 mesi	15.709,2	14.689,7	20.390,0	11.191,5	55%	7.613,6	5.922,9	6.367,8	108%
Totale 12 mesi	43.637,5	41.744,7	46.042,7			24.597,5	19.304,6		
Trend annuo	100 %	96 %	106 %	71 %					
Base 2004 = 100 %									

APPROFONDIMENTO BANDI DI COSTRUZIONE 2004-2006 – Tavole 4, 5, 6, 7

Diversi gli aspetti negativi del mercato tradizionale 2006:

- globalmente, fatta eccezione per i mesi di Giugno, Ottobre e Gennaio le emissioni sono sempre state notevolmente inferiori agli stessi mesi dell'anno precedente, evidenziando un dato medio mensile intorno ai 1.500-1.600 Mln €.

Localizzazione territoriale

- Le regioni a maggiore emissione risultano la Lombardia con 2.521 Mln € ma in calo del 30% rispetto al 2005 e la Campania con 2.463 Mln € ed in calo del 23% rispetto al 2005. Particolarmente serio il -39% che evidenzia il Lazio con un'emissione di appena 1.263 Mln € che comporta, fra l'altro, una rappresentatività territoriale del Centro di appena il 15,7% (quasi -3 punti in 3 anni).

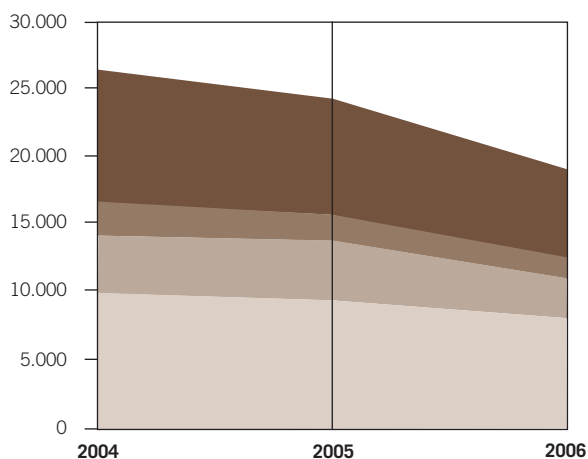
Tavola 5

Importi in €/milioni

AREE	TOTALE ANNUO BANDI PUBBLICATI			BANDI FINANZIATI DI SOLA COSTRUZIONE		
	2004	2005	2006	2005	2006	2006/05
PIACENZA	88,5	118,1	129,8	111,2	96,3	87 %
PARMA	451,1	402,4	387,9	206,8	122,4	59 %
REGGIO EMILIA	178,8	203,6	1.255,9	127,9	75,0	59 %
MODENA	301,8	252,0	304,6	215,9	228,5	106 %
BOLOGNA	919,4	1.118,3	626,0	898,6	402,8	45 %
FERRARA	280,7	107,6	102,6	96,4	67,5	70 %
RAVENNA	229,3	189,6	110,3	171,6	94,6	55 %
FORLI/RIMINI	390,2	286,4	273,8	161,5	210,8	131 %
EMILIA ROMAGNA	2.839,9	2.678,0	3.191,0	1.989,8	1.298,0	65 %
PIEMONTE	3.978,5	2.249,0	2.076,7	1.894,4	1.624,6	86 %
LIGURIA	1.366,1	1.037,0	662,8	728,4	429,3	59 %
LOMBARDIA	4.560,4	6.281,8	6.698,3	3.592,9	2.521,7	70 %
TRENTINO	675,2	803,2	838,2	730,6	788,7	108 %
FRIULI	332,2	368,1	612,0	238,0	409,2	172 %
VENETO	2.761,7	2.399,1	4.039,9	1.587,3	1.249,3	79 %
TOSCANA	1.641,2	2.202,9	2.691,3	1.465,8	943,9	64 %
UMBRIA	1.273,6	391,4	438,0	345,8	398,1	115 %
MARCHE	1.663,0	574,9	599,4	387,6	426,0	110 %
ABRUZZO	717,9	863,7	457,1	472,8	358,7	76 %
MOLISE	177,1	275,8	258,0	238,4	215,0	90 %
LAZIO	2.859,3	6.166,2	4.832,0	2.084,9	1.263,1	61 %
CAMPANIA	4.454,1	4.123,5	8.016,4	3.188,8	2.463,5	77 %
PUGLIA	1.686,0	1.893,1	1.805,5	1.174,4	1.371,3	117 %
BASILICATA	381,7	436,1	371,6	344,3	275,3	80 %
CALABRIA	2.622,2	1.115,1	1.151,9	976,8	741,7	76 %
SICILIA	3.478,8	4.418,5	5.300,3	2.150,4	1.697,6	79 %
SARDEGNA	1.542,0	1.056,6	1.340,7	968,2	810,5	84 %
ALTRE REGIONI	36.170,8	36.656,0	42.190,1	22.569,8	17.987,6	80 %
LOCALIZZ. VARIE	4.626,8	2.410,7	661,5	37,9	19,0	50 %
TOTALE ITALIA	43.637,5	41.744,7	46.042,6	24.597,5	19.304,6	79 %
IMPORTO MEDIO MENSILE	3.636,5	3.478,7	3.836,9	2.049,8	1.608,7	

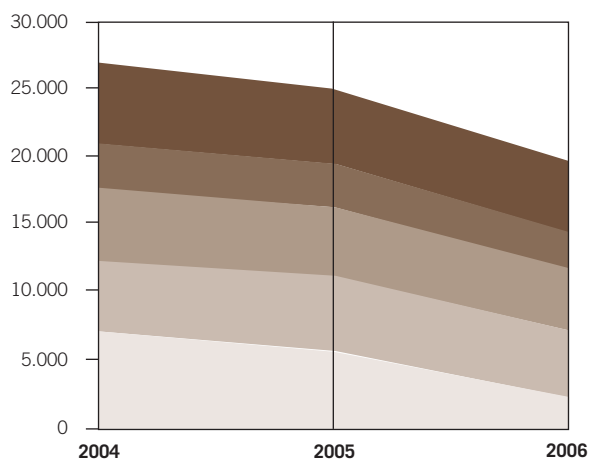
BANDI MERCATO TRADIZIONALE DI COSTRUZIONE - Evoluzione dei parametri statistici 2004-2006 - Tavola 6

Localizzazione Territoriale



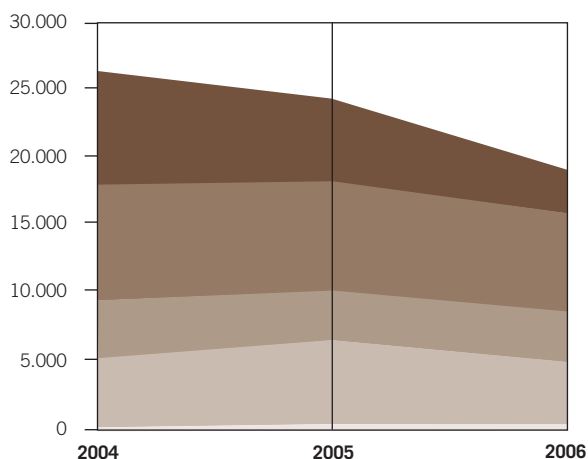
- Nord
- Emilia Romagna
- Centro
- Sud e Isole

Classi di importo



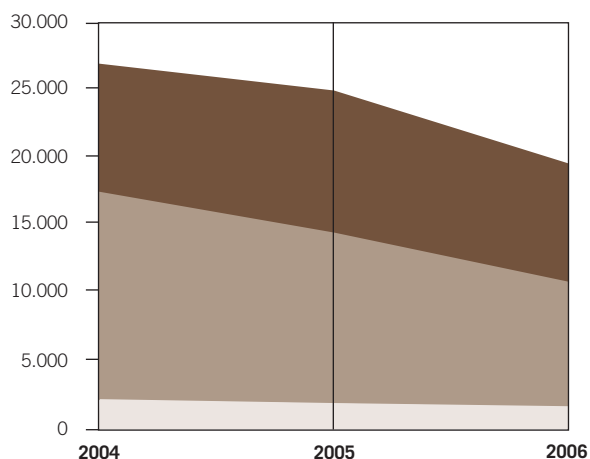
- Fino a 0,8 €/mln
- da 0,8 a 1,5 €/mln
- da 1,5 a 5 €/mln
- da 5 a 26 €/mln
- oltre 26 €/mln

Stazioni appaltanti



- Enti Nazionali
- Comuni
- Reg., Prov., U.S.L.
- Altre enti locali
- Coop. e privati

Specializzazioni



- Edilizia
- Infrastrutture
- Impianti

Classi di importo

• A parte le emissioni inferiori agli 800 mila Euro in calo del 4% e la fascia 5-26 Mln € in calo del 9,5%, per tutte le altre fasce il calo si presenta sempre superiore al -15% per arrivare al -60% dell'emissione di bandi oltre i 26 Mln € (che rappresentano oggi solo l'11,7% dell'intero mercato pubblico rispetto al 27% degli anni 2003-2004).

Stazioni appaltanti

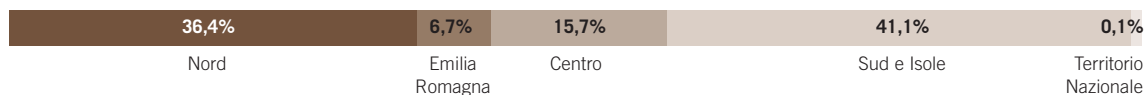
• Continua il forte calo dell'emissione degli enti nazionali (soprattutto soc. gest. ferrovie ed enti grande viabilità) che si portano ad appena il 16,2% dell'intero mercato tradizionale costruzioni; gli enti territoriali vedono quindi aumentare la loro rappresentatività fino a raggiungere quasi l'84% grazie anche al recupero di USL.

Specializzazioni

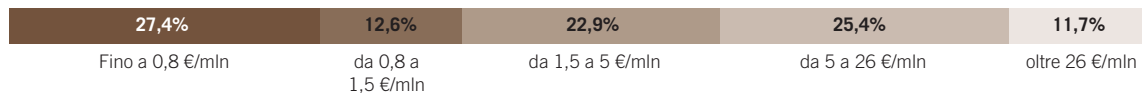
• Si riscontra ancora l'incremento dei lavori edili (44% contro il 34,6% del 2004) rispetto al crollo dei lavori infrastrutturali (46,8% contro il 56,6% sempre del 2004); abbastanza in linea con i valori 2005 gli impianti che vedono aumentare al 9,2% la loro rappresentatività.

BANDI MERCATO TRADIZIONALE DI COSTRUZIONI - Incidenze percentuali 2006 - Tavola 7

Localizzazione territoriale



Classi di importo



Stazioni Appaltanti



Specializzazioni



É dal 2004 che il mercato pubblico ha incominciato ad evidenziare le prime difficoltà, nel 2005 e nel 2006 le difficoltà si sono accentuate ed i dati dei primi quattro mesi 2007 non evidenziano prospettive migliori.

LINEE DI TENDENZA BANDI DI COSTRUZIONE 2007 – Tavole 2, 3, 4, 5

Il mercato dei lavori pubblici evidenzia complessivamente, al 30 Aprile 2007, un calo di oltre il 45% degli importi rispetto allo stesso periodo del 2006. Il calo è generalizzato a tutto il “nuovo mercato” (-69,4% per i bandi di finanza strutturata e -75,3% per i general contractor). Anche le emissioni dal mercato delle gestioni/servizi fanno rilevare un preoccupante -62,4% malgrado il bando da 1.150 Mln € di Ferrovie dello Stato per la gestione in “outsourcing” di diverse attività aziendali.

Quattro le emissioni rilevanti di finanza strutturata e sono:

- il bando da 450 Mln € dell'Autorità Portuale di Savona, pubblicato in Aprile, per la progettazione, realizzazione e gestione della piattaforma del porto di Vado Ligure;
- il bando (Fin ricerca promotore da 167 Mln €) dell'ASL 12 di Venezia, pubblicato in Febbraio, per la progettazione, realizzazione e gestione del Centro di Terapia Protonica presso l'ospedale di Mestre;
- il bando di Marzo del Comune di Catania per la realizzazione di nuova viabilità (121 Mln €);
- il Fin ricerca promotore dell'ASL 1 di Sassari (104 Mln €) per la progettazione, realizzazione e gestione del Nuovo Ospedale SS Annunziata, pubblicato in Aprile.

Una emissione per general contractor:

- il bando (GenContr da 287 Mln €) di Metro Parma, pubblicato in Febbraio, per la metropolitana leggera linee A e C.

Crescono invece del 7,5% (ed è la prima volta dopo tre anni) rispetto allo stesso periodo del 2006 le emissioni relative al mercato tradizionale delle costruzioni. I bandi ammontano a 6.367 Mln € e rappresentano (al 30/04), a causa del crollo delle altre tipologie, il 57% del mercato pubblico in generale.

Si evidenziano due importanti bandi con emissione oltre i 100 Mln € e ci riferiamo:

- al nuovo Centro Congressi EUR “Nuvola” di Roma, appalto da 277 Mln € del mese di Marzo;
- all'impianto di termovalorizzazione nell'area del Gerbido in comune di Torino, appalto da 260 Mln € del mese di Gennaio.

Complessivamente la situazione del mercato tradizionale costruzioni al 30 Aprile 2007 si presenta non uniforme:

- temporalità: fatta eccezione per Febbraio le emissioni sono sempre state superiori agli stessi mesi dell'anno precedente, evidenziando comunque sempre un importo complessivo mensile inferiore ai 2.000 Mln €;
- territorialità: fra le regioni più grandi risultano in calo l'Emilia Romagna (-26%) che rappresenta oggi appena il 5,1% dell'intero mercato rispetto al 9,2% del 2004, la Campania (-19%) e la Toscana (-14%). Le regioni a maggiore emissione risultano la Lombardia con 931 Mln € (+6%), il Lazio con 817 Mln € e che evidenzia anche l'incremento più importante (+106%) ed il Piemonte con 738 Mln € (+27%). Rispetto agli ultimi anni recuperano in rappresentatività il Nord (41,2% rispetto al 36,4% di un anno fa) ed il Centro (18% rispetto al 15,7% di Aprile 2006), cala di conseguenza al 35,7% il Sud+Isole (41,1% nel 2006);
- classi d'importo: gli incrementi maggiori li evidenziano i bandi oltre i 26 Mln € (+79,8%) e la fascia da 5 a 26 Mln € (+2,2%); i bandi ad importo limitato (<800 mila Euro) pur evidenziando una stasi rappresentano ancora oggi oltre il 28% dell'intero mercato, cioè quasi il doppio della fascia superiore ai 26 Mln € (14,9%);
- stazioni appaltanti: continua il crollo di emissione degli enti nazionali (soprattutto enti grande viabilità ed amministrazioni dello stato) che si portano ad appena il 13% dell'intero mercato tradizionale costruzioni; gli enti territoriali vedono quindi aumentare la loro rappresentatività fino all'87%;

- specializzazioni: continua l'incremento dei lavori edili (46,9% contro il 34,6% del 2004) rispetto al grande crollo dei lavori infrastrutturali (45,6% contro il 56,6% del 2004), calano di quasi 2 punti anche gli impianti (7,5% rispetto a 9,2%).

ACQUISIZIONI 2005-2006 – Tavole 11, 8

Passiamo adesso ad esaminare più analiticamente il risultato delle acquisizioni 2006.

Anche quest'anno le acquisizioni hanno evidenziato per tutto l'anno un andamento particolarmente positivo, con una media mensile delle acquisizioni 2006 di 85,3 Mln € (in lieve aumento rispetto agli 83,3 Mln € del 2005).

Parliamo di oltre 230 lavori, di cui 115 acquisiti direttamente dal Consorzio Cooperative Costruzioni.

Evidenziamo di seguito solo alcune delle più significative aggiudicazioni CCC del 2006.

- la progettazione, realizzazione e direzione lavori della Linea C della Metropolitana di Roma;
- la progettazione esecutiva e realizzazione dell'altra sede della Regione Lombardia;
- la realizzazione della piattaforma logistica Interporto di Fiumicino;
- il completamento complesso Città Ospedale di Avellino;
- la progettazione, costruzione e gestione del completamento del centro direzionale di Napoli;
- la costruzione e gestione del parcheggio pubblico multipiano del quartiere fieristico di Bologna;
- il restauro architettonico e strutturale del Museo degli Uffizi di Firenze;
- la realizzazione dei due alberghi (monoliti di Perrault) della Fiera di Milano.

Tavola 8

Aggiornamento al 30/04/2007 - Importi in €/milioni

Gruppi di aree	Acquis. 2005	Budget 2006	Acquis. 2006	% Su acquis. 2005	Budget 2007	Acquis. 2007	% Su budget 2007
EMILIA-ROMAGNA	307,2	270,0	288,6	93,95%	290,0	117,7	40,60%
NORD	302,1	300,0	335,2	110,96%	305,0	127,3	41,74%
CENTRO	211,4	208	255,4	120,81%	210,0	129,3	61,60%
SUD	71,9	82	63,0	87,62%	80,0	10,4	12,94%
ISOLE	29,8	30	26,8	89,93%	35,0	4,6	13,06%
TOT. MERC. TERRIT.	922,4	890,0	969,0	105,05%	920,0	389,3	42,32%
MERC. NAZIONALE	77,7	60,0	54,4	70,01%	80,0	12,0	15,00%
TOTALE	1.000,1	950,0	1.023,4	102,33%	1.000,0	401,3	40,13%

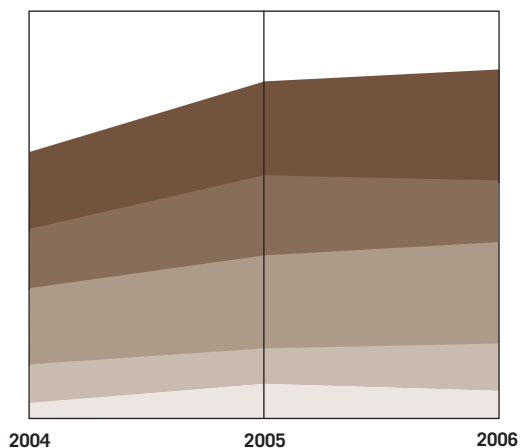
APPROFONDIMENTO ACQUISIZIONI 2005-2006 – Tavole 8, 9, 10

• Localizzazione territoriale

La suddivisione per macroaree territoriali evidenzia nel 2006 risultati particolarmente positivi per il Centro (+20,8%), molto bene anche il Nord (+11%). Non raggiungono invece gli obiettivi di Budget il Sud (-23%), le Isole (-11%) ed i Mercati Centrali (-9%).

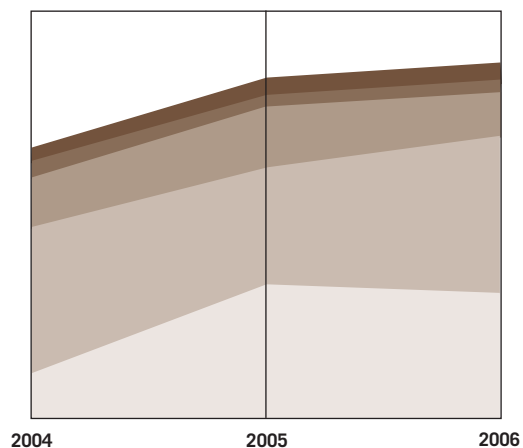
ACQUISIZIONI TOTALI CCC - Evoluzione parametri statistici 2004-2006 - Tavola 9

Localizzazione Territoriale



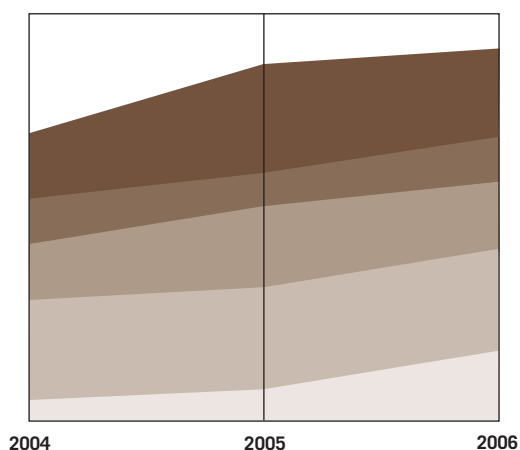
- Nord
- Emilia Romagna
- Centro
- Sud e Isole
- Territorio Nazionale

Classi di importo



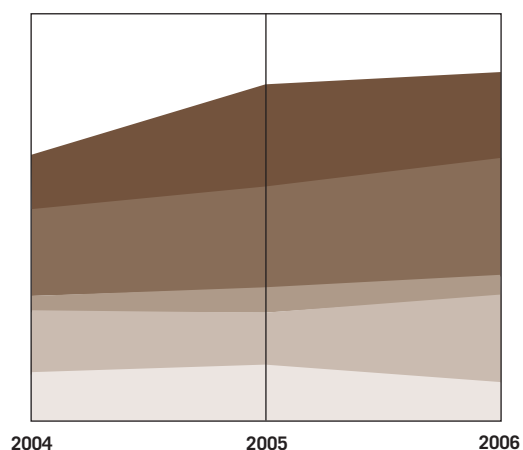
- Fino a 0,8 €/mln
- da 0,8 a 1,5 €/mln
- da 1,5 a 5 €/mln
- da 5 a 26 €/mln
- oltre 26 €/mln

Stazioni appaltanti



- Enti Nazionali
- Comuni
- Reg., Prov., U.S.L.
- Altre enti locali
- Coop. e privati

Specializzazioni



- Licitazione privata
- Asta
- Appalto concorso
- Trattativa Privata
- Atti Aggiuntivi

• **Classi di importo**

Crescono del 38% le acquisizioni da gare da 5 a 26 Mln € che rappresentano nel 2006 il 45% delle acquisizioni CCC; crescono del 23% le acquisizioni sotto gli 800 mila € portandosi al 5% delle acquisizioni CCC.

• **Stazioni Appaltanti**

Aumentano del 159% le acquisizioni da Coop. e Privati e del 52% le acquisizioni dai Comuni. Calano invece le acquisizioni dalle altre tipologie soprattutto dagli Enti Nazionali (-22%).

• **Metodi di aggiudicazione**

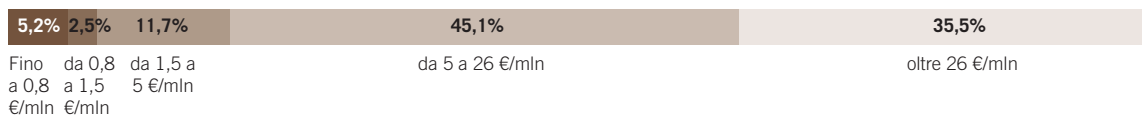
Crescono del 71% le acquisizioni CCC tramite trattativa privata e del 15% le anomalie, calano invece del 23% le acquisizioni tramite appalto concorso.

TOTALE ACQUISIZIONI FORMALIZZATE 2006 riferibili a CCC - dati statistici - Tavola 10

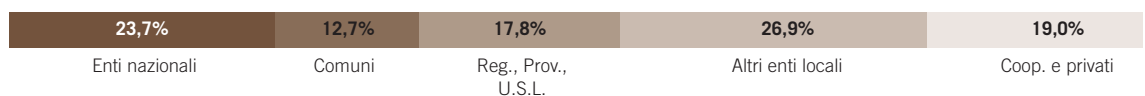
Localizzazione territoriale



Classi di importo



Stazioni Appaltanti

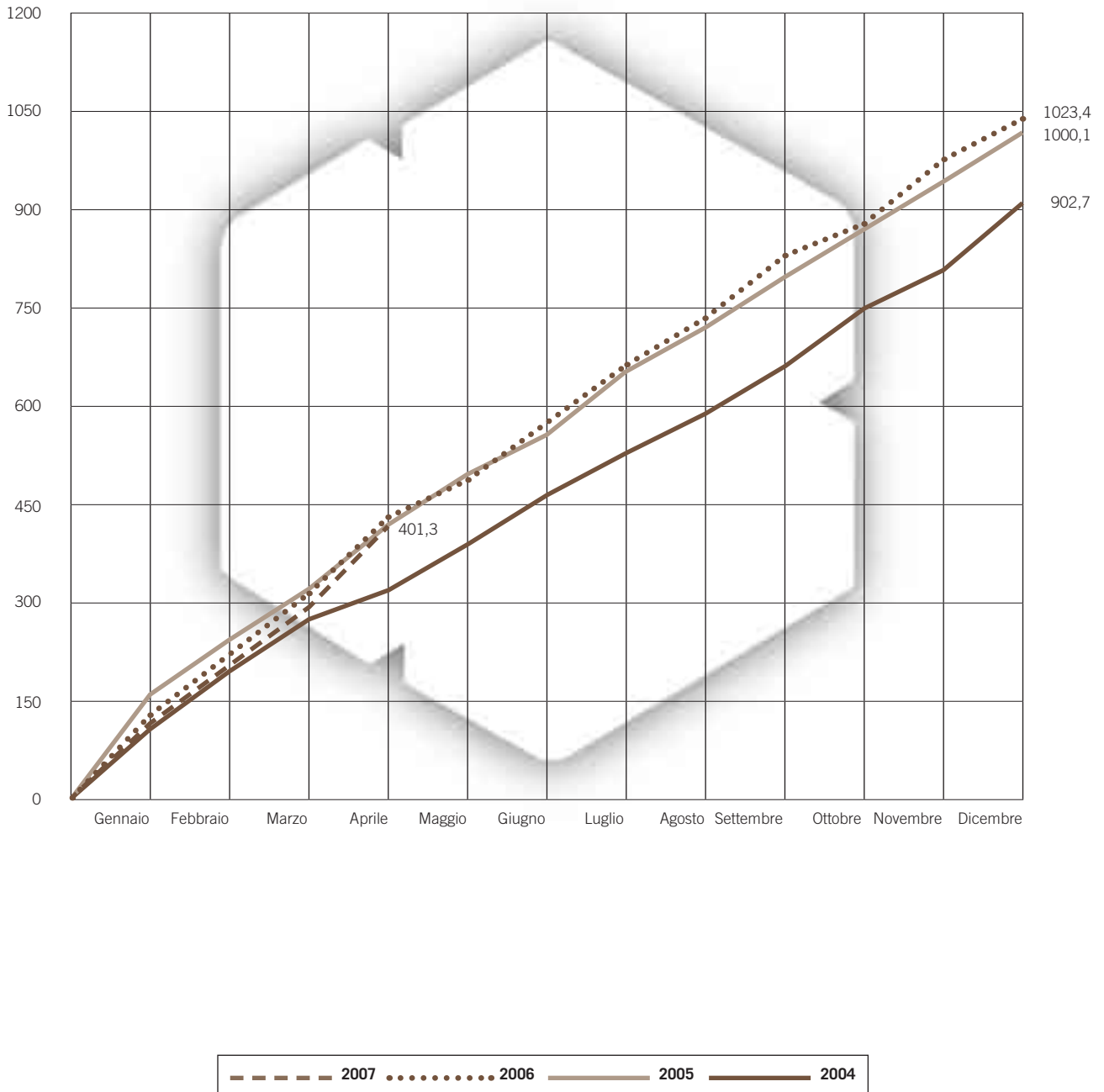


Metodi di aggiudicazione



Tavola 11

Aggiornamento al 30/04/2007 - Importi in €/milioni



LINEE DI TENDENZA ACQUISIZIONI 2007 – Tavole 11, 8

L'andamento delle acquisizioni 2007 si segnala anche quest'anno buono con un risultato raggiunto alla fine di aprile di 401,3 Mln €.

Parliamo per adesso di 89 lavori, di cui 39 acquisiti direttamente dal Consorzio Cooperative Costruzioni e fra i quali ricordiamo alcuni lavori particolarmente significativi come:

- realizzazione e ristrutturazione acquedotti centrale e destro da Molise Acque (CB);
- edificio Regione Emilia Romagna (BO);
- prog. e costruzione tratta "P.le Flaminio-Riano" linea ferroviaria Roma-Civita Castellana-Viterbo.

Stando ai lavori vinti e formalizzati l'analisi al 30/4/2007 evidenzia fra l'altro come, rispetto ad un budget di 290 Mln €, l'Emilia Romagna ne ricopre già oltre il 40% con 117,7 Mln €, il Nord il 41,7% con 127,3 Mln € ed il Centro raggiunge quasi il 62% con 129, Mln €.

Il risultato complessivo di 401,3 Mln € garantisce il 40,1% del Budget 2007.

Stampato su carta Fedrigoni Symbol Freelif
di pura cellulosa Ecf (Elemental Chlorine Free)
con elevato contenuto di riciclo selezionato preconsumer.

Concept L'Atelier (Mo) 059.21.99.17 - www.atelier-it.com

Finito di stampare nel giugno 2007 da Siaca Arti Grafiche Cento (Fe)

