



CONSORZIO COOPERATIVE COSTRUZIONI  
CCC  
Società cooperativa

# *Divisione Lavori*

**Elementi statistici 2007**

a cura del Servizio Informativo Consortile

*“La casa è l’uomo, “tel te logis, tel le maître”;  
ovvero “dimmi come abiti e ti dirò chi sei”.”*

*Mario Praz (1896-1982),  
critico d’arte e di letteratura italiano*



**3 Luglio 2008**



**CONSORZIO COOPERATIVE COSTRUZIONI**  
**CCC**  
Società cooperativa

**Divisione Lavori**

**Elementi Statistici 2007**

A cura del Servizio Informativo Consortile

house maison casa Haus habitação talo hus rumah heima casa domus wisma huis dom hysa ev dim rumah ev dim rumah



## SOMMARIO

Acquisizioni lavori 2007 e Budget 2008	pag.	5
Bandi Pubblici 2005-2007	"	6
Approfondimento Bandi di Costruzione 2005-2007	"	8
Localizzazione territoriale	"	8
Classi di importo	"	11
Stazioni appaltanti	"	11
Specializzazioni	"	11
Linee di tendenza Bandi di Costruzione 2008	"	12
Acquisizioni 2006-2007	"	13
Approfondimento Acquisizioni CCC 2006-2007	"	13
Localizzazione territoriale	"	13
Classi di importo	"	13
Stazioni appaltanti	"	15
Metodi di aggiudicazione	"	15
Linee di tendenza acquisizioni 2008	"	17

house maison casa Haus habitação talo hus ruma

rumah heima casa domus wisma huis dom

house maison casa Haus habitação talo hus r



### ACQUISIZIONI LAVORI 2007 E BUDGET 2008 – Tavola 1

L'attività della Divisione Commerciale Lavori del CCC ha prodotto nel 2007 un'acquisizione complessiva di 1.035,5 milioni di Euro con un incremento dell'1,2% rispetto all'acquisito 2006 (1.023,4 Mln €).

I contratti sottoscritti direttamente dal CCC si attestano a quota 748,2 milioni (750,8 nel 2006), quelli riconducibili a lavori diretti delle Cooperative si portano a 287,4 milioni (272,6 nel 2006).

Dei 1.035,5 milioni formalizzati di acquisizione, 881 sono di pertinenza delle strutture territoriali del CCC; 155 sono attribuibili alla struttura centrale, di cui 90,4 tramite Project Financing. L'obiettivo 2007 (1.000 Mln €) è stato superato del 3,6%.

Tavola 1

Aggiornamento al 30/04/2008 - Importi in €/milioni

AREE	CONSUNTIVO 2005	CONSUNTIVO 2006	CONSUNTIVO 2007				BUDGET 2008	CONSUNTIVO 2008
			TERRIT.	CENTR.	PR.FIN	TOTALE		
BOLOGNA	158,7	139,0	113,2	16,5	10,1	139,8	140,0	52,1
MARCHE + ROMAGNA	4,8	2,7	7,2			7,2	10,0	3,4
UMBRIA	6,4	1,7	19,3			19,3	8,0	0,0
PIACENZA	8,1	11,5	5,8			5,8	5,0	6,8
PARMA	12,7	12,9	14,4			14,4	13,0	5,3
REGGIO EMILIA	55,0	48,1	43,6	4,0		47,6	47,0	26,6
LIGURIA	31,8	39,8	30,1		4,2	34,3	35,0	14,6
MODENA	62,6	60,4	50,2	4,4	6,8	61,5	60,0	19,6
FERRARA	5,3	14,1	8,8		16,8	25,6	25,0	9,8
TRENTINO ALTO ADIGE	34,1	42,3	32,6		0,6	33,2	30,0	8,9
VENETO	36,4	40,6	41,4			41,4	45,0	18,2
TOSCANA	41,0	41,9	31,8		11,6	43,4	45,0	12,3
SARDEGNA	1,4	0,6	2,1			2,1	5,0	
PIEMONTE - V. D'AOSTA	73,6	62,3	56,5		4,3	60,8	70,0	22,1
LOMBARDIA	101,7	110,5	106,6	0,8	12,8	120,2	130,0	51,5
FRIULI VENEZIA GIULIA	24,6	39,8	24,5			24,5	20,0	10,3
LAZIO	164,0	191,4	140,1			140,1	150,0	101,9
ABRUZZO		20,5	32,6			32,6	15,0	0,2
MOLISE			27,3			27,3	5,0	
CAMPANIA	67,3	49,0	75,1			75,1	72,0	26,5
BASILICATA	2,1	0,2	1,5			1,5	7,0	
PUGLIA	2,6	11,3	2,1			2,1		3,1
CALABRIA		2,6	3,2	0,4		3,6	3,0	5,4
SICILIA	28,4	26,3	11,0	13,5		24,5	40,0	2,7
Totale Merc.territoriale	922,4	969,0	880,6	39,7	67,2	987,5	980,0	401,1
Merc.nazionale	77,7	54,4	1,5	23,4	23,2	48,0	70,0	1,3
<b>Totale</b>	<b>1.000,1</b>	<b>1.023,4</b>	<b>882,1</b>	<b>63,1</b>	<b>90,4</b>	<b>1.035,5</b>	<b>1.050,0</b>	<b>402,4</b>

Il Budget 2008 è stato ipotizzato di 1.050 Mln € ed il risultato al 30/4/2008 si presenta buono con 402,4 (38,3% del budget) milioni di Euro di acquisizioni formalizzate, di cui 338,2 milioni sottoscritti direttamente dal CCC.

Prima di analizzare il risultato CCC del 2007, diamo un'occhiata al mercato di riferimento.

## BANDI PUBBLICI 2005-2007 – Tavole 2, 3, 4

Anche quest'anno il positivo risultato della divisione lavori è maturato nonostante un mercato 2007 dei lavori pubblici non esaltante.

Tavola 2

Aggiornamento al 30/04/2008 - Importi in €/milioni

TIPOLOGIA DI MERCATO	2005	2006		2007		2008
	importo	importo	var %	importo	var %	importo
TRADIZIONALE COSTRUZIONI	24.597,5	19.304,6	-21,52	21.980,6	13,86	5.981,1
FINANZA STRUTTURATA	7.900,2	14.902,9	88,64	11.209,6	-24,78	2.645,1
GENERAL CONTRACTOR	2.581,2	1.813,0	-29,76	1.965,2	8,39	
GESTIONI-SERVIZI-ALTRO	6.665,8	10.022,2	50,35	6.103,6	-39,01	2.319,3
<b>Totale</b>	<b>41.744,7</b>	<b>46.042,7</b>	<b>10,30</b>	<b>41.259,0</b>	<b>-10,39</b>	<b>10.945,5</b>

Secondo i dati monitorati quotidianamente dal Consorzio Cooperative Costruzioni il mercato dei bandi di appalti pubblici ha fatto rilevare complessivamente nel 2007, un calo di oltre il 10% degli importi rispetto allo stesso periodo del 2006. Il calo è riconducibile a due tipologie di mercato, -39% per il mercato delle gestioni/servizi (malgrado il bando da 1.150 Mln € di Ferrovie dello Stato per la gestione in "outsourcing" di diverse attività aziendali) e -26% per i bandi di finanza strutturata; crescono invece del 19,4% le emissioni per general contractor grazie alle emissioni di Luglio ed Agosto di Pedemontana Lombarda ed Anas.

Ammontano complessivamente a quattro le emissioni per general contractor e ci riferiamo a:

- 1° lotto tangenziale Como-Varese (GenContr da 781 Mln €) di Autostrada Pedemontana Lombarda, pubblicato in Luglio;
- Primi 2 macrolotti della Salerno-Reggio Calabria (GenContr da 502 e 393 Mln €) di Anas, pubblicati in Agosto;
- il bando (GenContr da 287 Mln €) di Metro Parma, pubblicato in Febbraio, per la metropolitana leggera linee A e C (PR).

Per quanto riguarda le emissioni di finanza strutturata è da notare che il calo del 26% è relativo agli importi e non al numero che cresce invece di quasi il 19% indicazione che nel 2007 ci sono stati avvisi soprattutto di piccola e media dimensione. Fra le emissioni più rilevanti emergono:

- le 4 selezioni da promotore di Anas, pubblicati in Luglio, relative alle concessioni dei collegamenti viari di S.Vittore-Campobasso (1.460 Mln €), delle province Siciliane (1.268 Mln €), di Benevento con le A1 e A16 (708 Mln €) e del porto di Ancona con la grande viabilità (472 Mln €);
- la pubblicazione di Giugno di Infrastrutture Lombarde (1.800 Mln €) per l'autostrada regionale direttrice Broni/Pavia/Mortara (la ricerca promotore era di Febbraio 2006 per 969 Mln €).
- il bando da 450 Mln € dell'Autorità Portuale di Savona, pubblicato in Aprile, per la progettazione, realizzazione e gestione della piattaforma del porto di Vado Ligure (la ricerca promotore era di Novembre 2005 per 180 Mln €);

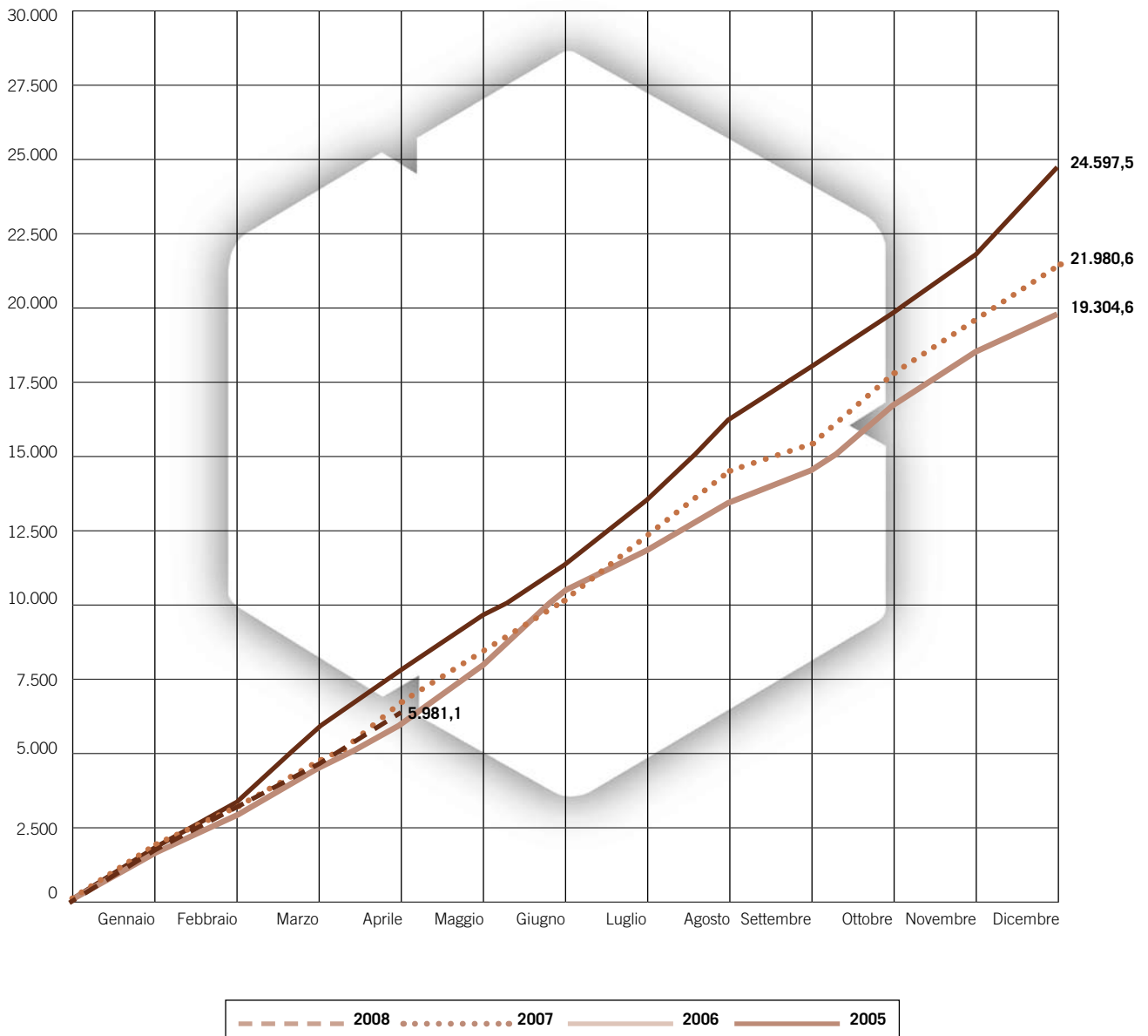
Calano del 4% per quanto riguarda il numero complessivo ma crescono invece del 14% degli importi (ed è la prima volta dopo tre anni di cali ininterrotti) le emissioni relative al mercato tradizionale delle costruzioni. I bandi ammontano a 21.981 Mln € e rappresentano nel 2007 il 53,3% del mercato pubblico in generale.

Si evidenziano sei importanti bandi (tre di Anas) con emissione oltre i 150 Mln € e ci riferiamo:

- al nuovo Centro Congressi EUR "Nuvola" di Roma, appalto da 277 Mln € del mese di Marzo;

**Tavola 3**

Aggiornamento al 30/04/2008 - Importi in €/milioni





- all'impianto di termovalorizzazione nell'area del Gerbido in comune di Torino, appalto da 260 Mln € del mese di Gennaio;
- ai tre grandi bandi di Anas relativi ad infrastrutture viarie e cioè l'appalto integrato relativo al macrolotto 3° parte 3° della Salerno-Reggio Calabria (216 Mln € pubblicato in Dicembre), il raccordo autostradale A4-Val Trompia BS (235 Mln € pubblicato in Novembre) e l'appalto integrato da 177 Mln € della S.S. 38 variante Morbegno (SO) pubblicato in Giugno;
- alla costruzione del raccordo autostradale tra Ospitaletto (A4), Poncarale (A21) e l'aeroporto di Montichiari (BS), bando di 167 Mln € pubblicato in Giugno da Autostrade Centro Padane.

**Tavola 4**

Aggiornamento al 30/04/2008- Importi in €/milioni

MESI	TOTALI					FINANZ.COSTRUZIONI			
	2005	2006	2007	2008	2008/2007	2006	2007	2008	2008/2007
GENNAIO	1.814,1	4.340,8	2.275,7	2.331,4	102 %	1.483,2	1.859,2	1.524,7	82 %
FEBBRAIO	5.013,9	3.016,3	2.183,4	3.060,9	140 %	1.456,2	1.131,6	1.489,0	132 %
MARZO	3.182,5	2.777,7	2.371,1	1.918,1	81 %	1.485,3	1.856,8	1.400,9	75 %
APRILE	4.679,2	10.255,2	4.265,1	3.635,0	85 %	1.498,2	1.488,4	1.566,6	105 %
MAGGIO	4.596,0	3.275,3	2.988,4			1.677,0	1.643,4		
GIUGNO	2.919,4	5.777,4	5.002,8			2.601,6	2.213,0		
LUGLIO	2.881,3	3.608,9	7.836,7			1.623,9	2.061,4		
AGOSTO	3.956,5	1.489,7	3.961,9			1.137,9	1.908,2		
SETTEMBRE	2.557,4	1.781,7	1.661,1			1.105,9	1.286,9		
OTTOBRE	2.540,8	5.322,4	3.110,6			1.828,2	2.152,9		
NOVEMBRE	2.780,0	2.224,3	2.168,1			1.660,0	1.574,3		
DICEMBRE	4.823,6	2.172,9	3.434,0			1.747,2	2.804,5		
<b>Totale 4 mesi</b>	<b>14.689,7</b>	<b>20.390,0</b>	<b>11.095,3</b>	<b>10.945,5</b>	<b>99%</b>	<b>5.922,9</b>	<b>6.336,0</b>	<b>5.981,1</b>	<b>94%</b>
<b>Totale 12 mesi</b>	<b>41.744,7</b>	<b>46.042,7</b>	<b>41.259,0</b>			<b>19.304,6</b>	<b>21.980,6</b>		
Trend annuo	100 %	110 %	99 %	75 %					
Base 2005 = 100 %									

#### APPROFONDIMENTO BANDI DI COSTRUZIONE 2005-2007 – Tavole 4, 5, 6, 7

Molteplici gli aspetti del mercato delle costruzioni 2007:

- globalmente, fatta eccezione per Febbraio e Settembre le emissioni hanno sempre superato i 1.500 Mln € evidenziando comunque a partire dal mese di Giugno un netto incremento che è culminato con il boom di emissioni di Dicembre (oltre 2.800 Mln € di cui 1.042 Mln € di Anas).

#### Localizzazione territoriale

- Fra le regioni a più grande emissione recupera l'Emilia Romagna (+7%) che rappresenta comunque nel 2007 il 6,3% dell'intero mercato rispetto al 9,2% del 2004, è invece in evidente calo la Campania (-26%), in calo anche la Puglia (-4%). La regione a maggiore emissione è risultata la Lombardia con 3.577 Mln € (+42%) seguita dal Lazio con 2.218 Mln €, che evidenzia anche uno degli incrementi più importante (+76%), e dal Piemonte con 1.877 Mln € (+16%). Rispetto agli ultimi anni recuperano in rappresentatività il Nord (40,6% rispetto al 36,4% del 2006) ed il Centro (16,8% rispetto al 15,7% del 2006), cala nettamente al 36,2% il Sud+Isole (41,1% nel 2006).

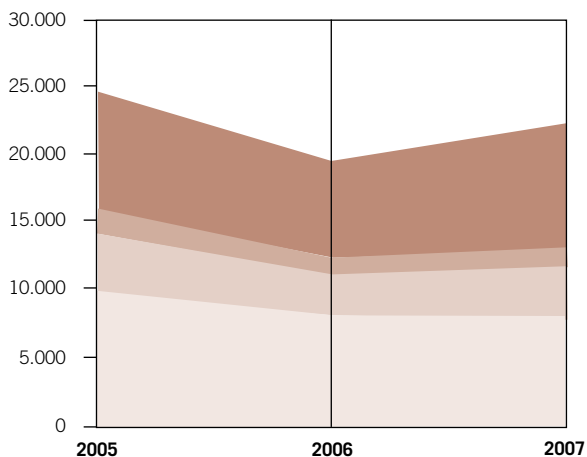
Tavola 5

Importi in €/milioni

AREE	TOTALE ANNUO BANDI PUBBLICATI			BANDI FINANZIATI DI SOLA COSTRUZIONE		
	2005	2006	2007	2006	2007	2007/06
PIACENZA	118,1	129,8	136,5	96,3	49,5	51 %
PARMA	402,4	387,9	482,4	122,4	149,9	122 %
REGGIO EMILIA	203,6	1.255,9	194,6	75,0	148,7	198 %
MODENA	252,0	304,6	204,4	228,5	110,9	49 %
BOLOGNA	1.118,3	626,0	884,1	402,8	413,1	103 %
FERRARA	107,6	102,6	101,8	67,5	68,2	101 %
RAVENNA	189,6	110,3	224,1	94,6	178,7	189 %
FORLI/RIMINI	286,4	273,8	425,3	210,8	270,3	128 %
<b>EMILIA ROMAGNA</b>	<b>2.678,0</b>	<b>3.191,0</b>	<b>2.653,3</b>	<b>1.298,0</b>	<b>1.389,3</b>	<b>107 %</b>
PIEMONTE	2.249,0	2.076,7	2.513,3	1.624,6	1.877,3	116 %
LIGURIA	1.037,0	662,8	1.282,4	429,3	455,2	106 %
LOMBARDIA	6.281,8	6.698,3	7.393,4	2.521,7	3.577,4	142 %
TRENTINO	803,2	838,2	829,0	788,7	704,0	89 %
FRIULI	368,1	612,0	1.009,2	409,2	777,9	190 %
VENETO	2.399,1	4.039,9	2.261,5	1.249,3	1.528,4	122 %
TOSCANA	2.202,9	2.691,3	1.368,2	943,9	936,7	99 %
UMBRIA	391,4	438,0	277,2	398,1	215,2	54 %
MARCHE	574,9	599,4	940,9	426,0	314,1	74 %
ABRUZZO	863,7	457,1	604,1	358,7	369,1	103 %
MOLISE	275,8	258,0	1.668,3	215,0	191,7	89 %
LAZIO	6.166,2	4.832,0	4.746,0	1.263,1	2.218,6	176 %
CAMPANIA	4.123,5	8.016,4	3.963,1	2.463,5	1.824,8	74 %
PUGLIA	1.893,1	1.805,5	1.871,4	1.371,3	1.324,0	97 %
BASILICATA	436,1	371,6	700,0	275,3	256,8	93 %
CALABRIA	1.115,1	1.151,9	1.994,7	741,7	1.323,7	179 %
SICILIA	4.418,5	5.300,3	3.619,5	1.697,6	1.711,0	101 %
SARDEGNA	1.056,6	1.340,7	1.340,0	810,5	948,3	117 %
<b>ALTRE REGIONI</b>	<b>36.656,0</b>	<b>42.190,1</b>	<b>38.382,3</b>	<b>17.987,6</b>	<b>20.554,2</b>	<b>114 %</b>
LOCALIZZ. VARIE	2.410,7	661,5	223,5	19,0	37,1	195 %
<b>TOTALE ITALIA</b>	<b>41.744,7</b>	<b>46.042,6</b>	<b>41.259,0</b>	<b>19.304,6</b>	<b>21.980,6</b>	<b>114 %</b>
IMPORTO MEDIO MENSILE	3.478,7	3.836,9	3.438,3	1.608,7	1.831,7	

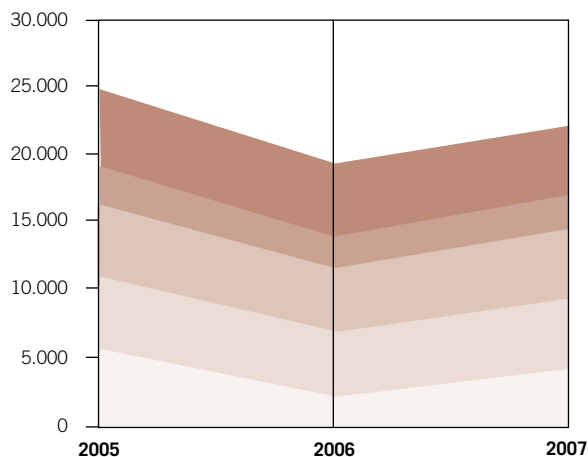
**BANDI MERCATO TRADIZIONALE DI COSTRUZIONE - Evoluzione dei parametri statistici 2004-2006 - Tavola 6**

Localizzazione Territoriale



- Nord
- Emilia Romagna
- Centro
- Sud e Isole

Classi di importo



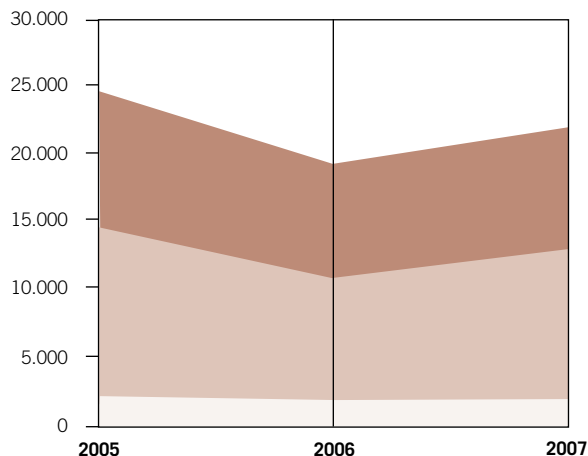
- Fino a 0,8 €/mln
- da 0,8 a 1,5 €/mln
- da 1,5 a 5 €/mln
- da 5 a 26 €/mln
- oltre 26 €/mln

Stazioni appaltanti



- Enti Nazionali
- Comuni
- Reg., Prov., U.S.L.
- Altre enti locali
- Coop. e privati

Specializzazioni



- Edilizia
- Infrastrutture
- Impianti

### Classi di importo

• Crescono tutti i bandi sopra gli 1,5 Mln € ma l'incremento maggiore lo evidenziano i bandi oltre i 26 Mln € (+80%); i bandi a basso importo (<800 mila Euro), seppur in flessione rispetto all'anno scorso, rappresentano comunque ancora oggi quasi il 24% dell'intero mercato tradizionale costruzioni.

### Stazioni appaltanti

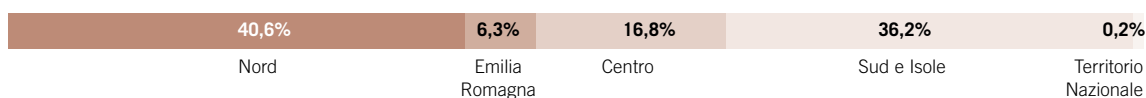
• Emerge il "risveglio" di Anas (843 bandi per oltre 1.940 Mln € rispetto ai 416 bandi per 346 Mln € del 2006) che porta al recupero degli enti grande viabilità (12,4% rispetto al 5,4% del 2006) e degli enti nazionali che raggiungono il 22,8% rispetto al 16,2% del 2006.

### Specializzazioni

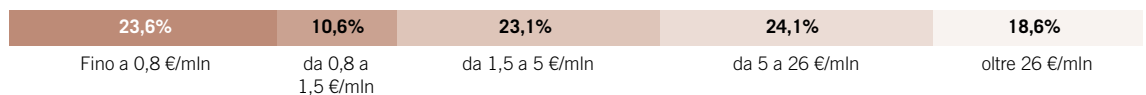
• Cala di conseguenza la rappresentatività dei lavori edili (41,5% rispetto al 44% del 2006) e crescono le infrastrutture al 49,2% (46,8% nel 2006).

## BANDI MERCATO TRADIZIONALE DI COSTRUZIONI - Incidenze percentuali 2007 - Tavola 7

### Localizzazione territoriale



### Classi di importo



### Stazioni Appaltanti



### Specializzazioni



Complessivamente il 2007 ha evidenziato cali di avvisi soprattutto nel project financing e nel mercato delle gestioni/servizi, segnali negativi controbilanciati in parte dall'incremento, evidenziato soprattutto nella seconda metà dell'anno, del mercato delle opere infrastrutturali (Anas). Purtroppo i primi quattro mesi 2008 non mostrano il proseguimento dei segnali positivi riscontrati nell'ultima parte del 2007.

### **LINEE DI TENDENZA BANDI DI COSTRUZIONE 2008 – Tavole 2, 3, 4, 5**

Il mercato dei lavori pubblici evidenzia, al 30 Aprile 2008, una stazionarietà complessiva (-1,4% degli importi) rispetto al già deludente 2007. Il “nuovo mercato” si presenta con zero bandi per il general contractor e con +25,3% per i bandi di finanza strutturata. Quest'ultimo incremento è dovuto essenzialmente alla pubblicazione del bando dell'autostrada regionale Cispadana in Aprile (1.095 Mln €) perché il numero dei bandi emessi è in realtà in calo sia come ricerca promotore (74 rispetto a 127) che come affidamento del lavoro vero e proprio (165 rispetto a 211). Anche le emissioni dal mercato delle gestioni/servizi fanno rilevare un calo di quasi il 2% malgrado il bando Consip di Facility Management immobili a livello nazionale di 520 Mln €.

Oltre ai due bandi già citati sono da evidenziare anche le seguenti emissioni:

- il bando (Fin 2° fase) da 400 Mln € del Comune di Salerno, pubblicato in Febbraio, per la progettazione, realizzazione e gestione di un impianto di termidistruzione rifiuti solidi urbani;
- il bando (Fin ricerca promotore da 290 Mln €) del Comune di Verona, pubblicato in Aprile, per la progettazione, realizzazione e gestione del collegamento tangenziali est/ovest di Verona;
- il bando di Gennaio della Provincia di Napoli per il global service della gestione e manutenzione rete stradale (145 Mln €).

In calo del 5,6% (per quanto riguarda gli importi) rispetto allo stesso periodo 2007, anche le emissioni relative al mercato tradizionale delle costruzioni. I bandi infatti ammontano a 5.981 Mln € rappresentando (al 30/04) il 54,6% del mercato pubblico in generale. E' però importante sottolineare che per quanto riguarda il numero dei bandi (quasi 8.300 rispetto ad oltre 9.400) si riscontra un calo di oltre il 12% dovuto anche a politiche di accorpamento bandi da parte delle pubbliche amministrazioni.

Si evidenziano solo due importanti bandi con importi superiori agli 80 Mln € e ci riferiamo:

- all'appalto integrato (131 Mln €) Roma Metropolitane del sistema di trasporto pubblico corridoi EUR del mese di Gennaio;
- all'impianto di termovalorizzazione della provincia di Bolzano, appalto da 81 Mln € pubblicato in Aprile.

Complessivamente la situazione del mercato tradizionale costruzioni al 30 Aprile 2008 si presenta con tendenze abbastanza critiche:

- temporalità: le emissioni mensili non si discostano in genere da 1.500 Mln €;
- territorialità: le regioni più grandi risultano tutte in calo. Il Piemonte (-23%), la Lombardia (-21%), il Lazio (-26%), la Campania (-21%), la Puglia (-27%), la Calabria (-23%) e la Sicilia (-19%) unica eccezione il +21% dell'Emilia Romagna, dovuto anche ad un andamento prima parte 2007 abbastanza negativo. Rispetto agli ultimi anni recupera in rappresentatività il Centro (19,3% rispetto al 16,8% di un anno fa) e cala il Sud (33,4% rispetto al 36,2% del 2007);
- classi d'importo: l'incremento maggiore lo evidenziano i bandi da 1,5 a 5 Mln € (+14,1%), mentre la fascia oltre i 26 Mln € mostra un vero crollo (-41%); oggi i bandi superiori ai 5 Mln € rappresentano il 33,2% rispetto al 42,7% di un anno fa;
- criteri di aggiudicazione: si porta al 39% del totale degli importi l'offerta più vantaggiosa;
- stazioni appaltanti: enti nazionali fermi al 13,8% dell'intero mercato tradizionale costruzioni rispetto all'86,2% degli enti territoriali dove emerge il calo dei comuni e la crescita delle province ed enti locali;
- specializzazioni: i lavori edili perdono 4 punti e si fermano al 40% rispetto al 51% dei lavori infrastrutturali, in leggero calo anche gli impianti (8,8% rispetto a 9,2%).

## ACQUISIZIONI 2006-2007 – Tavole 11, 8

Passiamo adesso ad esaminare più analiticamente il risultato delle acquisizioni 2007.

Anche quest'anno le acquisizioni hanno evidenziato per tutto l'anno un buon andamento particolarmente positivo, con una media mensile delle acquisizioni 2007 di 86,3 Mln € (in lieve aumento rispetto agli 85,3 Mln € del 2006).

Parliamo di oltre 230 lavori, di cui 132 aggiudicati direttamente dal Consorzio Cooperative Costruzioni.

Evidenziamo di seguito solo alcune delle più significative aggiudicazioni CCC del 2007.

- la superstrada a pedaggio Pedemontana Veneta, project financing della regione Veneto;
- il general contractor di Anas relativo alla SS 640 di Porto Empedocle, itinerario Agrigento-Caltanissetta;
- le due realizzazioni e ristrutturazioni acquedotti centrale e destro da Molise Acque (CB);
- la terza torre della Regione Emilia Romagna (BO);
- il nuovo polo chirurgico dell'azienda ospedaliera Bologna S. Orsola Malpighi;
- la progettazione ed esecuzione viabilità locale comprensorio direzionale Pietralata-via Sublata Roma dal Ministero Infrastrutture e Trasporti;
- l'iniziativa privata relativa alla costruzione del centro commerciale multipiano in Pinerolo (TO)
- la ristrutturazione ed ampliamento dell'ospedale di Bolzano.

**Tavola 8**

Aggiornamento al 30/04/2008 - Importi in €/milioni

Gruppi di aree	Acquis. 2006	Budget 2007	Acquis. 2007	% Su acquis. 2006	Budget 2008	Acquis. 2008	% Su budget 2008
EMILIA-ROMAGNA	288,6	290,0	301,8	104,57%	300,0	123,5	41,17%
NORD	335,2	305,0	314,2	93,74%	330,0	125,6	38,06%
CENTRO	255,4	210	262,7	102,86%	223,0	114,4	51,30%
SUD	63,0	80	82,3	130,63%	82,0	34,9	42,56%
ISOLE	26,8	35	26,5	98,88%	45,0	2,7	6,00%
<b>TOT. MERC.TERRIT.</b>	<b>969,0</b>	<b>920,0</b>	<b>987,5</b>	<b>101,91%</b>	<b>980,0</b>	<b>401,1</b>	<b>40,93%</b>
<b>MERC.NAZIONALE</b>	<b>54,4</b>	<b>80,0</b>	<b>48,0</b>	<b>88,24%</b>	<b>70,0</b>	<b>1,3</b>	<b>1,86%</b>
<b>TOTALE</b>	<b>1.023,4</b>	<b>1.000,0</b>	<b>1.035,5</b>	<b>101,18%</b>	<b>1.050,0</b>	<b>402,4</b>	<b>38,32%</b>

## APPROFONDIMENTO ACQUISIZIONI 2006-2007 – Tavole 8, 9, 10

### • Localizzazione territoriale

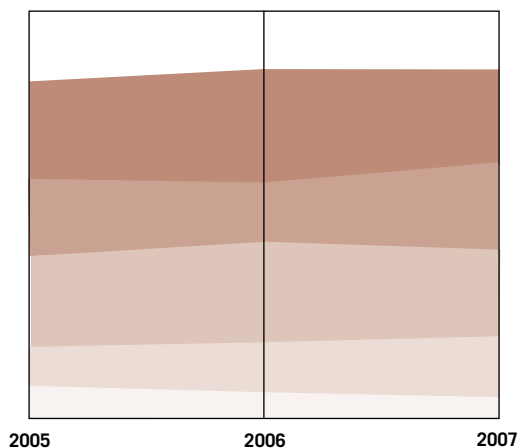
La suddivisione per macroaree territoriali evidenzia anche nel 2007 risultati particolarmente positivi per il Centro (+25,1%), bene l'Emilia Romagna (+4%), il Nord (+3%) ed il Sud (+3%). Non raggiungono invece gli obiettivi di Budget le Isole (-24%) ed i Mercati Centrali (-40%).

### • Classi di importo

Il 2007 è caratterizzato dalle grandi acquisizioni sopra i 26 Mln € che superano i 282 Mln € e si portano al 38% del totale delle acquisizioni CCC. E' vero però che grazie al buon risultato raggiunto dalle acquisizioni da 1,5 a 5 Mln € (19%) la macrofascia sotto i 5 Mln € rappresenta ancora quasi il 30 % del complessivo delle acquisizioni CCC.

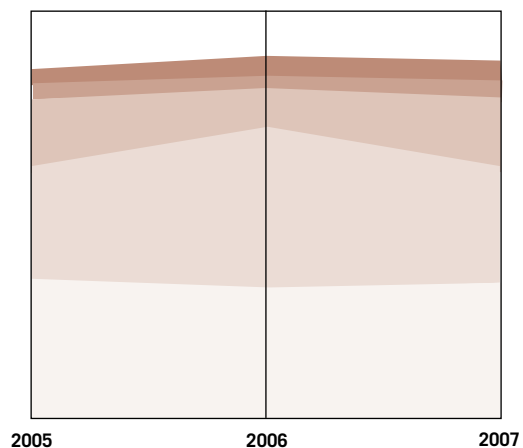
ACQUISIZIONI TOTALI CCC - Evoluzione parametri statistici 2005-2007 - Tavola 9

Localizzazione Territoriale



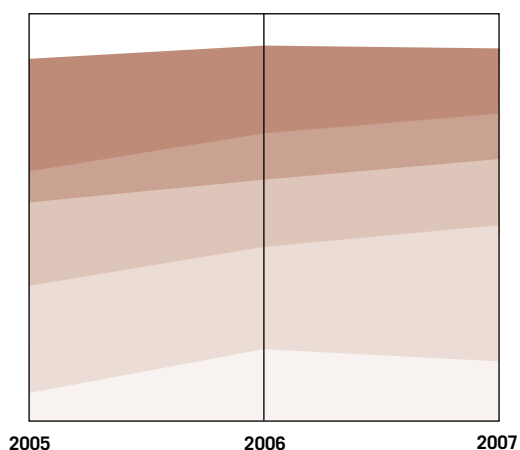
- Nord
- Emilia Romagna
- Centro
- Sud e Isole
- Territorio Nazionale

Classi di importo



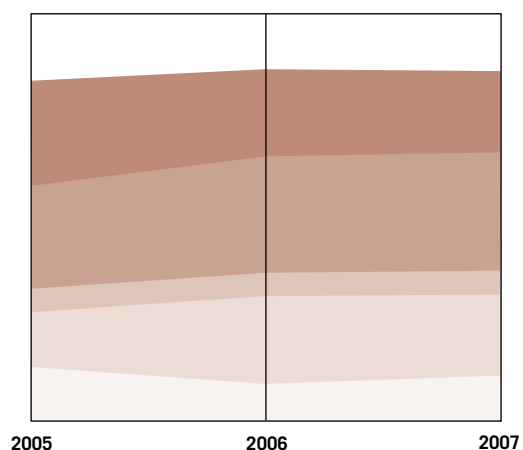
- Fino a 0,8 €/mln
- da 0,8 a 1,5 €/mln
- da 1,5 a 5 €/mln
- da 5 a 26 €/mln
- oltre 26 €/mln

Stazioni appaltanti



- Enti Nazionali
- Comuni
- Reg., Prov., U.S.L.
- Altre enti locali
- Coop. e privati

Metodi di aggiudicazione



- Licitazione privata
- Asta
- Appalto concorso
- Trattativa Privata
- Atti Aggiuntivi

• **Stazioni Appaltanti**

Crescono le acquisizioni da altri enti locali (+49%) che si portano complessivamente al 37% delle acquisizioni CCC 2007.

• **Metodi e criteri di aggiudicazione**

Il dato più significativo riguarda la crescita dell'offerta più vantaggiosa che supera i 380 Mln € (+ 57,9% rispetto al 2006) portandosi al 51,1% del totale delle acquisizioni in gara del CCC.

**TOTALE ACQUISIZIONI FORMALIZZATE 2007 riferibili a CCC - dati statistici - Tavola 10**

**Localizzazione territoriale**



**Classi di importo**



**Stazioni Appaltanti**



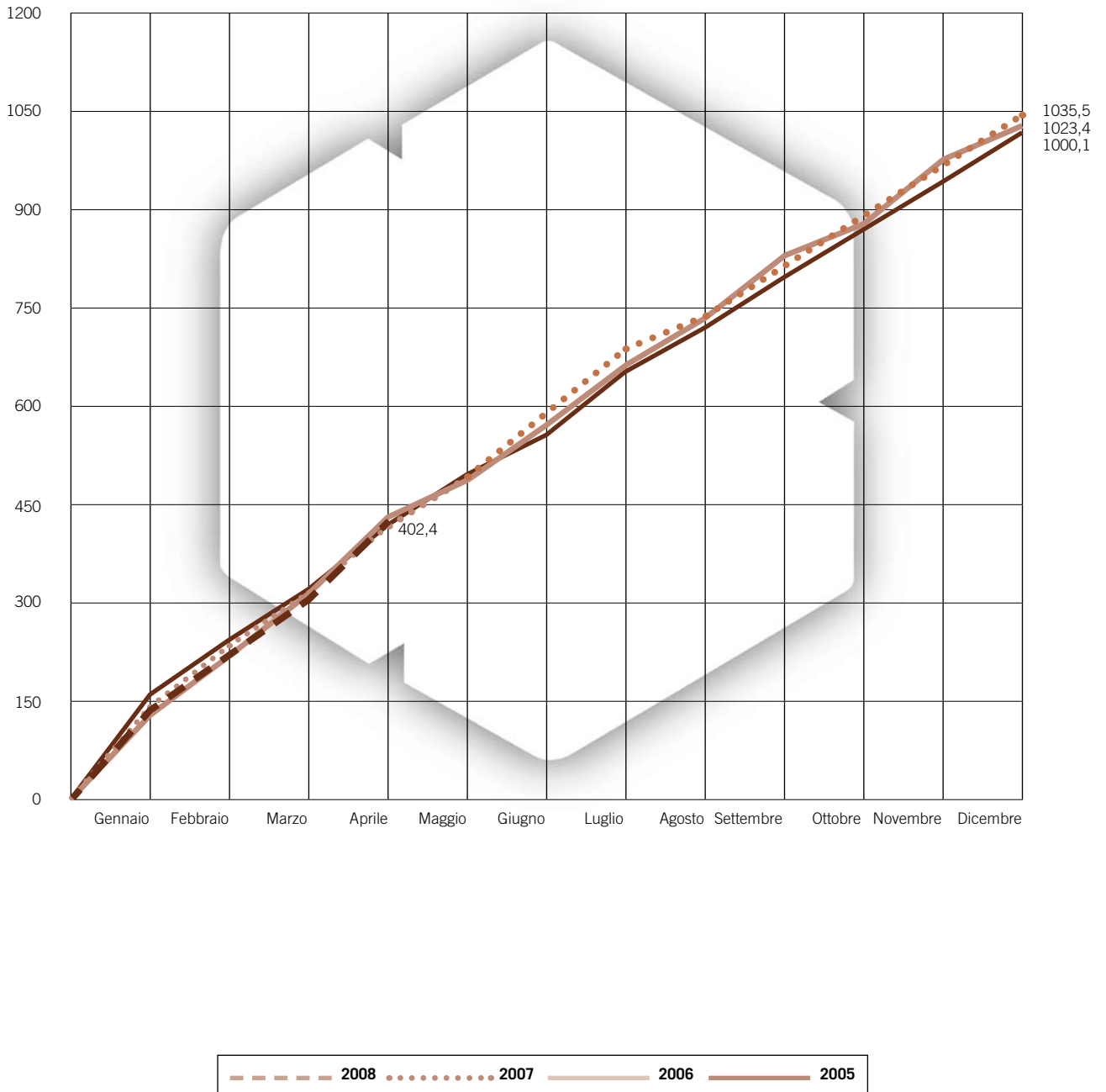
**Metodi di aggiudicazione**





Tavola 11

Aggiornamento al 30/04/2008 - Importi in €/milioni



## **LINEE DI TENDENZA ACQUISIZIONI 2008 – Tavole 11, 8**

L'andamento delle acquisizioni 2008 si segnala anche quest'anno buono con un risultato raggiunto alla fine di aprile di 402,4 Mln €.

Parliamo per adesso di 70 appalti, di cui 49 aggiudicati direttamente dal Consorzio Cooperative Costruzioni e fra i quali ricordiamo alcuni lavori particolarmente significativi come:

- la recente aggiudicazione, in Ati tramite general contractor, della metropolitana leggera di Parma, linee A e C;
- la base USA Dal Molin di Vicenza;
- i global service del Comune di Bologna, della durata di 5 anni, relativi alle manutenzioni edili, strade e verde pubblico;
- la costruzione e gestione del depuratore trattamento liquami della repubblica di Malta;
- la Città delle Culture area ex Ansaldo del comune di Milano.

Stando ai lavori vinti e formalizzati l'analisi al 30/4/2008 evidenzia fra l'altro come, rispetto ai relativi budget, l'Emilia Romagna ne ricopra già oltre il 41% con 123,5 Mln €, il Nord il 38% con 125,6 Mln €, il Centro il 51% con 114 Mln € ed il Sud quasi il 43%.

Complessivamente il risultato complessivo di 402,4 Mln € garantisce il 38,3% del Budget 2008.

Stampato su carta Fedrigoni Symbol Freelif  
di pura cellulosa Ecf ( Elemental Chlorine Free)  
con elevato contenuto di riciclo selezionato preconsumer.

Concept L'Atelier (Mo) 059.21.99.17 - [www.atelier-it.com](http://www.atelier-it.com)

Finito di stampare nel giugno 2008 da Siaca Arti Grafiche Cento (Fe)



**CONSORZIO COOPERATIVE COSTRUZIONI**  
CCC  
Società cooperativa

Via Marco Emilio Lepido, 182/2 - 40132 Bologna - Tel. 051/3161.111 - Fax. 051/3161.888  
ccc@ccc-acam.it - www.ccc-acam.it